



Beleidsnota 2009-2014

VOORWOORD	3
Deel 1. INLEIDING	4
Procesbeschrijving	4
Logboek	4
Deel 2. ANALYSE	6
Interne Analyse	6
Korte geschiedenis van het museum en van de museumcollectie	6
Beschrijving van de huidige werking	6
Verzamelen	6
Bewaren	8
Onderzoeken	8
Publiekswerking	10
Beschrijving van de huidige organisatie	10
Organisatiestructuur	10
Beschrijving van de huidige middelen	11
Personeel	11
Financiële middelen	11
Infrastructuur	12
Evaluatie van het vorige beleidsplan	12
Externe analyse	12
De belanghebbenden	12
Omgevingsanalyse	14
Maatschappelijke trends	14
Technologische trend	15
Cultuurbeleidsplan Hasselt 2008-2013	15
Resultaten van de SWOT-analyse	16
Collectiebeheer	16
Wetenschappelijk onderzoek	17
Publiekswerking	19
Presentatie	23
Communicatie	25
Werking en organisatie	26
Deel 3. MISSIE EN VISIE	28
Missie	28
Visie	28
Deel 4. STRATEGISCH PLAN	30
Collectiebeheer	30
Wetenschappelijk onderzoek	31
Publiekswerking	32
Presentatie	34
Communicatie	35
Werking en organisatie	35
Deel 5. MEERJARENPLANNING	37
Collectie en onderzoek	37
Publiekswerking en communicatie	37
Presentatie	38
Werking en organisatie	38
Deel 6. OPVOLGING	39
Implementatie	39
Evaluatie en bijsturing	39
Deel 7. BIJLAGEN	40
Bijlage 1: Collectieplan	40
Bijlage 2: Folder “Neem mij mee (en breng een collectiestuk terug)”	40
Bijlage 3: Organogram afdeling Cultuur, Toerisme, Musea, Archief en Erfgoedcel	41
Bijlage 5: Statuten Stadsmuseum Hasselt vzw	43
Bijlage 6: Afsprakennota de stad Hasselt en Stadsmuseum Hasselt vzw	47
Bijlage 7: Personeelssamenstelling	49
Bijlage 8: Begroting lopend werkingsjaar inrichtende overheid	50
Bijlage 9: Begroting lopend werkingsjaar ondersteunende organisatie	52
Bijlage 10: Samenvatting rekeningen stad Hasselt, exploitatierekeningen vzw’s en resultaten voor de stedelijke musea Hasselt	53
Bijlage 11: Overzicht aandachtspunten geformuleerd door de Vlaamse Gemeenschap	55
Bijlage 12: Overzicht bezoekerscijfers 1990-2007	56

VOORWOORD

Het beleid van Het Stadsmus is de komende 6 jaar geënt op de dynamiek van de herinrichting die in de tweede helft van de huidige beleidsperiode is gerealiseerd. De naamsverandering en de vernieuwde huisstijl zorgen voor een grote naamsbekendheid. Samen met de digitalisering van de collectieregistratie en de finalisering van het centrale geklimatiseerde depot vormt het een degelijke basis voor een professionele en vernieuwende werking.

Het uitgangspunt van de herinrichting blijft de leidraad voor de gehele werking: de mens staat centraal, het museum is een venster op de stad en het verhaal wordt verteld vanuit een hedendaags perspectief. Succesvolle publieksacties zoals Straat per Straat, waarbij elke Hasselaar in buurtverband wordt uitgenodigd, zullen ook in de toekomst Hasselaren naar hun stad leren kijken. Met het tentoonstellingsbeleid zoals het de afgelopen twee jaar is uitgestippeld, spreekt Het Stadsmus alle inwoners van Limburg aan. Lokale erfgoedspelers krijgen dan weer een forum in de Tuincaféprojecten. Deze werking zal in de volgende beleidsperiode op kruissnelheid komen.

Een digitale ontsluiting van de collectie en een eigen website zullen het mogelijk maken het publiek interactief te betrekken bij projecten en op een hedendaagse manier te laten kennis maken met een deel van de "collectie Hasselt".

Het Stadsmus zal een belangrijke rol spelen in de vorming van een erfgoedforum en anticipeert daarbij op de veranderingen in het erfgoeddecreet. Met zijn collectie roerend erfgoed en expertise zal Het Stadsmus een stevige pijler zijn.

In 2014 weten Hasselaren dat Het Stadsmus het geheugen van Hasselt bewaart en dat zij daar actief aan kunnen meewerken. De meeste Limburgers en Vlamingen weten dat de geschiedenis van Hasselt verbonden is aan het unieke verhaal van het graafschap Loon en het prinsbisdom Luik.

Om deze ambitie waar te maken steunt Het Stadsmus op een professionele omkadering, een dynamische ondersteunende vzw en veel bevriende organisaties die het erfgoed behartigen.

Ann Delbeke
Coördinator

DEEL 1. INLEIDING

Procesbeschrijving

Het 'Draaiboek beleidsplanning voor musea' (Culturele Biografie Vlaanderen) vormde de praktische leidraad in het traject van de beleidsplanning van Het Stadsmus.

Dit traject van de beleidsplanning is een traject van vele jaren. Elk jaar wordt immers nagegaan in welke mate de actieplannen gerealiseerd zijn en in welke mate nieuwe acties kaderen binnen de algemene museumvisie en het beleidsplan.

In januari 2007 werden alle aanbevelingen van de Vlaamse Gemeenschap en de provincie Limburg bij het beleidsplan 2003-2008, bij het geactualiseerde beleidsplan, bij de jaarverslagen en actieplannen verzameld (zie bijlage 11). Deze aanbevelingen dienden samen met het vorige beleidsplan als basis voor de interne en externe analyse van de museumwerking en als ondersteuning van en aanvulling op de swotanalyses met de verschillende stakeholders.

Bij het uitvoeren van de swotanalyses werd bewust gekozen om te starten met die stakeholders die het dichtst bij de bezoekers staan: het eigen personeel en de stafmedewerkers. Vervolgens werden andere stakeholders bevraagd. De swotsessies (door middel van "post-it"-methode) werden telkens in twee grote delen behandeld: het collectiebeleid/onderzoek en de publiekswerking. De swotresultaten van de verschillende swotsessies werden door de coördinator samengebracht en verwerkt tot conclusies.

Aan de hand van deze interne, externe en swotanalyse formuleerde de museumcoördinator een vernieuwende visie en de strategische en operationele doelstellingen met hun resultaatsindicatoren. Bij de redactie van de teksten werd op regelmatige basis teruggekoppeld naar de stafmedewerkers, de museumbestuurders en de collega's van de afdeling Cultuur, Toerisme, Musea, Archief en Erfgoedcel (CTMAE). Bovendien werd er systematisch feedback gevraagd aan de provinciale museumconsulente.

Het uiteindelijke beleidsplan werd ter goedkeuring voorgelegd aan het college van burgemeester en schepenen van de stad Hasselt en de raad van bestuur van de vzw Stadsmuseum Hasselt.

Logboek

22 februari 2007

studiedag 'Beleidsplanning voor musea', Hasselt (georganiseerd door Culturele Biografie Vlaanderen en het provinciale museumconsulentschap); de museumcoördinator nam deel aan deze studiedag

3 mei 2007

swotanalyse door de museumstaf

7 mei 2007:
swotanalyse door het personeel van Het Stadsmus
12 mei 2007
swotanalyse door de bestuursleden van de vzw Stadsmuseum Hasselt
4 juni 2007
swotanalyse door de stedelijke afdeling voor Cultuur, Toerisme, Musea, Archief en Erfgoedcel (CTMAE), de cultuurbeleidscoördinator en de schepen van cultuur
18 juni 2007
swotanalyse 'wisselwerking stad Hasselt - museumvzw's' door de stuurgroep van de stedelijke musea Hasselt
30 november 2007
bespreking en goedkeuring van de geformuleerde doelstellingen door de cultuurbeleidscoördinator, de schepen van cultuur en de hoofdcoördinator
3 december
bespreking en goedkeuring van de geformuleerde doelstellingen door het bestuur van de vzw Stadsmuseum Hasselt
10 januari 2007
goedkeuring van het beleidsplan door het college van burgemeester en schepenen van de stad Hasselt
14 januari 2008
indiening van het beleidsplan bij de Vlaamse Gemeenschap

Interne Analyse

Korte historiek van het museum en van de museumcollectie

Omstreeks 1909 bezat de stad Hasselt al een klein museum met 174 catalogusnummers, ingericht door Polydoor Daniëls. Een zeer klein aantal van de bewaarde stukken waren 'rariteiten'. Dit museum heeft maar een korte levensduur gekend.

Rond 1930 stak Constant Vanderstraeten opnieuw van wal met een stadsmuseum. Hij breidde de verzameling van 174 stuks uit tot enkele duizenden voorwerpen, die ondergebracht werden in het Hasseltse begijnhof.

Op 19 juni 1939 droeg de stad Hasselt deze historische verzameling over aan de provincie Limburg als haar aandeel in de oprichting van een provinciaal museum in het Hasseltse begijnhof. Dit museum sloot echter na enkele jaren weer de deuren. In juli 1979 werd onder impuls van het stadsbestuur de vzw De Vrienden van het Stadsmuseum Hasselt (sinds 2005 vzw Stadsmuseum Hasselt) boven de doopvont gehouden, met de bedoeling over te gaan tot de oprichting van een stadsmuseum. In 1982, bij de viering van 750 jaar Hasselt, werd dit nieuwe museum geopend in de gebouwen van het voormalige gasthuis der grauwezusters. De verzameling was aanvankelijk bescheiden. Een deel van het materiaal dat in 1939 aan de provincie werd overgedragen keerde terug naar de stad.

Sinds 1979 werd de collectie sterk uitgebreid door middel van aankopen door de stad en de vzw, door schenkingen, legaten en bestendige bruiklenen. Het accent bij deze uitbreiding lag niet enkel op historisch maar ook op artistiek vlak.

In maart 1990 verhuisde het museum naar het historisch dubbelpand Stellingwerff-Waerdenhof en kreeg de naam Stedelijk Museum Stellingwerff-Waerdenhof. Het pand werd volledig gerestaureerd door architect Herman Van Meer die hiervoor de eerste monumentenprijs van de provincie Limburg ontving. Het gebouw is als monument beschermd.

In de toren van de Sint-Quintinskathedraal werd in 1988 een Stedelijk Beiaardmuseum ingericht als onderdeel van het stedelijk museum.

In 2003 werd met de provincie Limburg een akkoord getekend waarbij de aan Hasselt gerelateerde collectiestukken aan de stad Hasselt werden overgedragen. Daardoor werd een historische collectie terug één.

In 2005 werd het museum volledig heringericht en kreeg het de naam Het Stadsmus.

Beschrijving van de huidige werking

Verzamelen

Het Stadsmus heeft een gevarieerde en representatieve collectie over de geschiedenis en de kunst van Hasselt en bestaat momenteel uit ruim 6.600 stuks. De geschiedenis wordt in haar ruime betekenis geïnterpreteerd: politiek, sociaal, economisch, religieus en cultureel.

Verzamelbeleid

Het verzamelbeleid heeft eerder een geografische dan een chronologische grens. De grenzen zijn het grondgebied van Hasselt en het graafschap Loon.

In het verwervingsbeleid zijn Hasseltse keramiek en edelsmeedkunst speciale aandachtspunten.

Wat kunst betreft wordt de verwerving van representatief werk van kunstenaars beoogd, waarbij niet enkel de historische maar ook de artistieke waarde voldoende hoog moet zijn.

De aanzet is gegeven voor het schrijven van een collectieplan. Het bevat momenteel de historiek en beschrijving van de collectie, de verwervingsprocedure en de verzamelcriteria. De collectie kan bovendien op elk moment geanalyseerd en geëvalueerd worden dankzij de volledige digitale collectieregistratie.

Bijlage 1: Collectieplan

Het museum legt in een folder het verwervingsbeleid aan een groot publiek uit. Schenkers en bruikleengevers worden jaarlijks op erfgoeddag uitgenodigd voor een activiteit.

Bijlage 2: Folder "Neem mij mee (en breng een collectiestuk terug)"

Eigendomsrecht

In de overeenkomst tussen de stad Hasselt en de vzw Stadsmuseum Hasselt werden de inhoudelijke bevoegdheden, waaronder het beheer van de collectie, aan de vzw toegekend. De vzw Stadsmuseum Hasselt is bevoegd om zelf aanwinsten te verwerven door middel van aankoop of door het aanvaarden van schenkingen (en bruiklenen). De verworven collectie wordt juridisch eigendom van de stad. De vzw beschikt in haar begroting over een aankoopbudget. De stad voorziet eveneens in haar begroting een aankoopbudget dat kan besteed worden na beslissing van het schepencollege of de gemeenteraad.

Binnen de religieuze verzameling is een meerderheid aan bestendige bruiklenen eigendom van de kerkfabriek Sint-Quintinus en Onze-Lieve-Vrouw en van de orde der grauwezusters. De afdeling rederijkers is in zijn geheel een permanente bruikleen van de Koninklijke Maatschappij van Muziek en Rhetorica 'De Roode Roos' Hasselt.

Verwervingsprocedure

Elke aankoop of aanvaarding van een collectiestuk wordt beoordeeld door de werkgroep collectie, registratie en vaste opstelling. Het aanbod wordt getoetst aan de opgestelde verwervingscriteria. De beslissing tot verwerving gebeurt door de raad van bestuur of door het stadsbestuur op advies van de raad van bestuur.

Een fulltime registrator behandelt snel en efficiënt schenkingen, aankopen of vragen van derden over de collectie. Het museum kan relatief snel inspelen op verwervingsopportuniteiten dankzij deskundige begeleiding van de werkgroep collectie, de bestuursleden, het veilinghuis AEKO en bevriende erfgoedverenigingen in Hasselt (o.a. Vrienden van de Hasseltse keramiek).

Bewaren

Presentatieruimten

In het museum staan 10 luchtbevochtigers (type: Defensor) opgesteld die naargelang de behoeften ingesteld zijn op 50 à 55% luchtvochtigheid. De bevochtigers worden onderhouden en bijgevuld door de suppoost. De ruimte "Hasselt gelooft" en de tijdelijke tentoonstellingsruimte zijn uitgerust met een airco. Het museum heeft 6 digitale hygro- en thermometers.

De suppoost controleert de stand van deze meters en past indien nodig de acclimatisatietoestellen aan.

De ramen zijn bedekt met een zonwerende film.

Voor de verlichting wordt gebruik gemaakt van speciale halogeenlampen die voorzien kunnen worden van een filter die de lichtintensiteit en de hardheid van de straal kan regelen. Ook de TL-lampen hebben de juiste kleurtemperatuur.

De vitrines zijn aangekocht bij de firma Meyvaert (Gent). Textiel is tentoongesteld in kasten waarin silicagelzakjes verwerkt zijn. Bovendien is de vitrine voor 15de- en 16de-eeuws textiel voorzien van glasvezelverlichting.

Om de bezoeker attent te maken op verantwoord museumbezoek werd een bezoekersreglement opgesteld waarin duidelijk wordt gesteld wat wel of niet kan. Dit is vooral belangrijk voor de houding van de bezoeker ten opzichte van beeldende kunsten. De andere waardevolle voorwerpen liggen beschermd in vitrines.

Depot

Het museum beschikt, samen met het Nationaal Jenevermuseum en het Modemuseum Hasselt, over een centraal depot in de gebouwen van de centrale werkplaatsen 'Roode Berg' van de stad. Dit depot is volledig geconditioneerd en ingericht met flexibele rekken.

Het is uitgerust met een diefstal- en branddetectiesysteem. De toegang wordt beveiligd én gecontroleerd door persoonlijke codes.

Restauratie

Jaarlijks voorziet de stad Hasselt in haar begroting een bedrag voor restauratie van collectiestukken uit Het Stadsmus. Het museum opteert altijd voor minimale en omkeerbare restauratie. Hiervoor doet het museum een beroep op zelfstandige restaurateurs of op studenten in de opleiding tot restaurateur. Het museum heeft geen eigen restauratieatelier.

Er is een aanzet tot het maken van een restauratieplan. De schilderijen uit de collectie werden door een restauratrice onderzocht. Op basis van haar gegevens stelt de commissie collectie een prioriteitenplan op. Deze lijst is opgenomen in het collectieplan.

Onderzoeken

Collectieregistratie

De volledige collectie van het museum is geregistreerd in het collectieregistratieprogramma Adlib. Daarbij kiest het museum voor standaardisering in functie van uitwisseling van informatie.

De basisregistratie is het hoofddoel, maar de deelcollecties worden systematisch ruimer beschreven. Elke tentoonstelling, project of publicatie wordt aangewend om de betrokken collectiestukken verder te beschrijven en te documenteren. 60% van de collectie is gefotografeerd.

Het Stadsmus is van bij het begin betrokken bij ErfgoedLimburg.be, een project van de provincie Limburg om het erfgoed van Limburg online raadpleegbaar te maken. Het museum is, samen met het Minderbroedermuseum van Sint-Truiden, uitgekozen om als eerste niet provinciale instelling opgenomen te worden in de database. De selectie gebeurde op basis van een grondige evaluatie van de collectieregistratie. De registrator werkt verder aan de aanpassing van de trefwoorden aan de AAT.

Een medewerker van het museum werkt mee aan de invoer van www.hasel.be, een project van de Erfgoedcel Hasselt.

Het museum werd ook gevraagd door Erfgoed 2.0. om mee te werken aan een project in de abdij van Herkenrode.

Kunst en Erfgoed in de Kijker

Het museum organiseert vijf maal per jaar een voordracht in de reeks 'Kunst en Erfgoed in de Kijker'. De collectie van het museum of erfgoed in Hasselt staat daarbij centraal. Een specialist legt uit aan een breder publiek welk historisch verhaal een collectiestuk vertelt. Elke lezing wordt gepubliceerd. Tot op heden werden 140 collectiestukken belicht.

Onderzoek en publicaties

De vzw Stadsmuseum Hasselt heeft tot op heden 35 wetenschappelijke publicaties gefinancierd. De meeste zijn verbonden aan een tijdelijke tentoonstelling en belichten een deel van de collectie. In de afgelopen beleidsperiode werden volgende publicaties uitgegeven: Drukkend Hasselt, OoginOog, De Beek, 200 jaar leven en werken op Herkenrode, Kuringen.

Sinds de herinrichting van het museum is de toegang gratis. Daardoor beschikt de vzw Stadsmuseum Hasselt over minder inkomsten en heeft ze dus minder mogelijkheid voor publicaties. Het onderzoek en het publicatiebeleid over het erfgoed in Hasselt verschuift naar de Erfgoedcel Hasselt waarmee het museum nauw samen werkt. In de afgelopen twee jaren verschenen *Landelijk vakwerk in Hasselt* en *60 jaar feestcomité*, verbonden aan tentoonstellingen in Het Stadsmus. De voorzitter van de vzw Stadsmuseum Hasselt is medeauteur van de uitgave *Een sprong voorwaarts, Hasselt tussen 1800 en 1900*.

Het museum lanceerde een aantal onderzoeksvragen naar de academische wereld. Er is echter kennelijk weinig academische interesse in Limburg. Vandaar dat de laatste jaren meer wordt samen gewerkt met andere Hasseltse erfgoedspelers, in het bijzonder de Erfgoedcel Hasselt. Zo wordt de onderzoeksvraag naar de kunstgroep Helikon nu uitgewerkt door een onderzoekster in opdracht van de Erfgoedcel Hasselt. Haar fysieke standplaats is Het Stadsmus. Ook de onderzoeksvraag naar water in Hasselt wordt door de erfgoedcel opgenomen, in samenwerking met het museum en het stadsarchief. Afgelopen beleidsperiode heeft de vzw Vrienden van de Hasseltse keramiek een publicatie verzorgd rond tegels in Hasseltse keramiek, verbonden aan een tentoonstelling in het museum.

Bibliotheek

Het museum beschikt over een geïnventariseerde bibliotheek met werken die voor de geschiedenis van Hasselt of de collectie van belang zijn. De bibliotheek wordt regelmatig geconsulteerd door onderzoekers.

Publiekswerking

Binnen de vorige beleidsperiode is het museum volledig heringericht. Dankzij het kinderparcours het *Mussenkussen* bereikt het museum nu ook jonge gezinnen met kinderen tussen 6 en 12jaar. De toegang tot de vaste opstelling is gratis. Tijdelijke tentoonstellingen kunnen betalend zijn.

Het Stadsmus richt zich in de eerste plaats tot Hasselaren. Deze worden intensief bereikt met het Straat per Straat project. Dankzij een gevarieerd aanbod binnen de volwasseneneducatie (Muscadet, Hessels Ouër en KEIK) is er een grote participatie van de Hasselaren. Het museum sluit aan bij andere erfgoedinitiatieven (Erfgoeddag, Shots, Open-Monumentendag). Het museum biedt een platform aan andere erfgoedspelers of socio-culturele verenigingen in Hasselt om hun specifieke werking of geschiedenis aan een breder publiek kenbaar te maken via de recent opgerichte Tuincafé-projecten.

Naast de Tuincafé-projecten organiseert het museum jaarlijks een belangrijke tijdelijke tentoonstelling.

Het museum beschikt over aan de eindtermen van het onderwijs aangepaste museumspelen, één voor elke graad van het basisonderwijs (*Op stap met de Langeman, Het geheim van de troubadour* en *Klas bouwt Hasselt*).

Het museum is het hele jaar door open behalve een drietal weken in januari. Het is goed bereikbaar met de auto, het openbaar vervoer, te voet en met de fiets. Het museum is volledig toegankelijk voor rolstoelgebruikers.

Communicatie en publiciteit in het bijzonder worden gevoerd via de kanalen van de stad Hasselt (o.a. In&Uit Hasselt), via free publicity en via eigen communicatiemiddelen (website, ezine, promofolders, advertenties, nieuwsbrief in samenwerking met de andere stedelijke musea, beursaanwezigheid, e.d.).

Een werkgroep programmering adviseert de raad van. Werkgroepen ad hoc werken de tentoonstellingen uit.

Beschrijving van de huidige organisatie

Organisatiestructuur

De stad Hasselt is de inrichtende macht. Het Stadsmus is een onderdeel van de dienst stedelijke musea binnen de afdeling Cultuur, Toerisme, Musea, Archief en Erfgoedcel. Op zeer regelmatige basis vindt er overleg plaats binnen de dienst en de afdeling.

In zijn werking wordt het museum ondersteund door de vzw Stadsmuseum Hasselt. Deze laatste wordt bijgestaan door werkgroepen die fungeren als creatieve en inhoudelijke denktanks.

Het stadsbestuur en de vzw legden de afspraken en de verantwoordelijkheden vast in een overeenkomst tussen stadsbestuur en vzw. Kort samengevat is de stad verantwoordelijk voor het personeel, gebouw en logistiek. De vzw levert advies

met betrekking tot de inhoudelijke invulling van het museum en exploiteert het Tuincafé en de museumshop.

Bijlage 3: Organogram afdeling Cultuur, Toerisme, Musea, Archief en Erfgoedcel

Bijlage 4: Organogram Stedelijke musea Hasselt

Bijlage 5: Statuten Stadsmuseum Hasselt vzw

Bijlage 6: Afsprakennota de stad Hasselt en Stadsmuseum Hasselt vzw

Beschrijving van de huidige middelen

Personeel

Het personeelsbestand bestaat uit 7 medewerkers met een ambtenarenstatuut (6 FTE), een startbaner (1 FTE) en de laatste twee jaar een tewerkgestelde binnen het art. 60 van het OCMW (1 FTE). De coördinator leidt het museum inhoudelijk en zakelijk. Twee stafmedewerkers (resp. educatie en publiekswerking, 1,8 FTE) voeren opdrachten uit voor de drie stedelijke musea die geleid worden door een hoofdcoördinator (1 FTE). De functieomschrijving van elk personeelslid vermeldt de toepassing van de deontologische code voor het museumberoep. Vorming in het kader van de functionele loopbaan van het personeel wordt voorzien door het stadsbestuur conform de krachtlijnen van de nota Kelchtermans 1993. Mits voldoende motivatie zijn ook andere opleidingen mogelijk (workshops, studiedagen, enz.).

Voor grotere technische en andere onderhoudswerken doet het museum een beroep op de technische diensten van de stad Hasselt ofwel in eigen regie ofwel via onderhoudscontracten.

De museumpromotie gebeurt voor een deel door de In&Uit Hasselt (toerisme Hasselt), waar ook de boeking en administratie van geleide bezoeken gecentraliseerd worden.

Het museum werkt op structurele basis met vrijwilligers, gerekruteerd uit de algemene vergadering van de vzw. Zij worden vooral ingeschakeld in het onthaal van bezoekers. In de mate van het mogelijke gaat het museum in op vragen van onderwijsinstellingen om stagiairs tewerk te stellen en te begeleiden.

Bijlage 7: Personeelssamenstelling

Financiële middelen

De stad Hasselt en de vzw Het Stadsmuseum Hasselt financieren de museumwerking. Het stadsbestuur neemt de infrastructuur-, personeels- en werkingskosten voor zijn rekening. De kosten en baten van het Tuincafé en de museumshop zijn voor rekening van de vzw. De afspraken hierover werden vastgelegd in een overeenkomst tussen stad en vzw. Het stadsbestuur draagt de inkomsten uit entreegelden over aan de vzw. Het lidgeld van de vzw bedraagt 20 euro per jaar.

Het museum genereert nagenoeg geen inkomsten uit sponsoring.

Sinds 2002 ontvangt het museum werkingssubsidie van de Vlaamse Gemeenschap. Afhankelijk van de initiatiefnemer wordt door het stadsbestuur of de vzw betoelaging voor projecten aangevraagd.

Bijlage 8: Begroting lopend werkingsjaar inrichtende overheid

Bijlage 9: Begroting lopend werkingsjaar ondersteunende organisatie

Infrastructuur

Het Stadsmus is sinds 1990 ondergebracht in het beschermde dubbelpand Stellingwerff-Waerdenhof. Na grondige restauratie voldoen de gebouwen aan de bouwtechnische, klimatologische en beveiligingsvereisten voor de huisvesting van een museum in alle aspecten: ontvangst van (andersvalide) bezoekers, tewerkstelling van personeel en tentoonstelling van de collectie.

De preventie en beveiliging tegen brand en inbraak van het pand wordt gecoördineerd door de stedelijke dienst voor preventie. Deze waakt ook volgens de geldende wetgeving inzake welzijn op het werk over de arbeidsveiligheid en de veiligheid van de bezoekers.

Evaluatie van het vorige beleidsplan

De Vlaamse Gemeenschap formuleerde aandachtspunten bij de aanvraag tot erkenning in 2001, de aanvraag tot regionale indeling in 2003 en het geactualiseerde beleidsplan in 2006. De werking van het museum werd besproken tijdens een plaatsbezoek op 19 december 2006.

Bijlage 11: Overzicht aandachtspunten geformuleerd door de Vlaamse Gemeenschap

Door de herinrichting en de duidelijke profilering als stadsmuseum zijn veel aandachtspunten geformuleerd in 2001 en 2003 weggewerkt. Het prinsbisdom Luik en het graafschap Loon worden benaderd vanuit de rol die Hasselt als stad er in speelde. Samen met de typische 19^{de} en 20^{ste}-eeuwse ontwikkeling bepaalt dit de uniciteit van de Hasseltse stadsgeschiedenis. De missie werd in die zin aangevuld.

Ook de personeelssituatie werd intussen uitgeklaard (zie bijlage 4). Andere opmerkingen werden tijdens het plaatsbezoek nader toegelicht. Erfgoedzorg blijft uiteraard het eerste opzet en wordt in al zijn aspecten door het museum uitgebouwd. De publiekswerking is een middel om het publiek te sensibiliseren voor dat erfgoed. De inzet hiervoor staat naast - en niet in plaats van - de inspanningen die worden geleverd voor het beheer van de collectie.

Het laatste jaar werd een aanzet gegeven voor het collectieplan. De collectieregistratie is volledig met uitzondering van de conditierapporten. Er werd een aanzet gegeven voor het opmaken van een restauratieplan met het oplijsten van de te restaureren schilderijen.

Externe analyse

De belanghebbenden

Bezoekers

De belangrijkste stakeholder zijn de zowat 20.000 bezoekers die individueel of in groepsverband het museum bezoeken. Hun reacties op de museumwerking bepalen voor een groot deel het museumbeleid.

Bijlage 12: bezoekerscijfers 1990-2007

Stadsmuseum Hasselt vzw

Vanaf het prille begin werd voor de opstart van een stedelijk museum een vzw in het leven geroepen die verantwoordelijk werd voor de inhoudelijke invulling van het museum. De vzw zorgt voor de nodige inhoudelijke expertise en bouwde een sterke vrijwilligerswerking uit. De verantwoordelijkheden van de vzw werden overeengekomen in een afsprakennota met de stad Hasselt (zie bijlage 6).

Stad Hasselt en diensten

Voor beleidsvorming, onderzoek, communicatie, het organiseren van evenementen, het realiseren van tentoonstellingen en andere logistieke ondersteuning werkt Het Stadsmus voortdurend samen met:

de gemeenteraad en het college van burgmeester en schepenen van de stad Hasselt
de andere diensten van de stedelijke afdeling CTMAE: Cultuur, Toerisme, Musea, Archief en Erfgoedcel Hasselt
de stedelijke technische diensten
de stedelijke erfgoedraad, de stedelijk cultuurraad

Subsidiërende overheden

De Vlaamse Gemeenschap en de provincie Limburg hebben door middel van werkings- en projectsubsidies een groot aandeel in de werkings- en projectkosten van Het Stadsmus.

Museumsector

Met de Hasseltse musea - het Nationaal Jenevermuseum en het Modemuseum Hasselt - wordt gezamenlijk communicatie gevoerd, tentoonstellingsprojecten opgezet, een depot gedeeld, enz.

Er zijn goede contacten met het Literair museum van Hasselt.

Andere niet stedelijke musea in Hasselt zijn: Z33, het museum van het Heilig Paterke en het Hollywood Moviemuseum.

Er zijn goede contacten met andere Limburgse musea zoals Bokrijk, het Gallo-Romeins museum en het Minderbroedermuseum van Sint-Truiden.

Stedelijke musea waarmee samenwerkingen mogelijk zijn: het stedelijk museum van Diest, Aarschot en Maaseik.

Het Provinciaal Centrum voor Cultuur en Erfgoed van Limburg (PCCE) en de provinciale museumconsulent zijn een belangrijk aanspreekpunt.

Archieven

Het Stedelijk archief Hasselt (archief na 1830)

Het Rijksarchief Hasselt (archief Ancien Régime)

Provinciale Bibliotheek Limburg (collectie Limburgensia)

Stedelijk archief Maastricht (archief over de Hollandse periode)

Archief Luik (Prinsbisdom Luik)

Ruimere cultuursector

FARO - VIOE - Vlaamse Museumvereniging

het Provinciaal Centrum voor Cultureel Erfgoed (PCCE)

de vzw Hasseltse toeristische gidsen

de Erfgoedcel Hasselt

de Limburgse erfgoedcellen

Cultuurcentrum Hasselt

Het Stedelijk Conservatorium
De Stedelijke kunstacademie
Kunstencentrum België
Muziek-O-Droom

Erfgoed- en socio-culturele verenigingen in Hasselt

Hasselt heeft 177 socio-culturele verenigingen, waarvan een tiental verenigingen zich specifiek met erfgoed bezighouden. Belangrijk voor het museum zijn:

De Verzamelaarsunie van Hasseltse Keramiek vzw
De Koninklijke Hasseltse Geschied- en Oudheidkundige Studiekring
Veldeke Hasselt (Hasselts dialect)
Koninklijk Leesgezelschap
Koninklijke Maatschappij van Muziek en Rhetorica 'De Roode Roos'
Virga-Jessecomité
Ons Elfde
Davidsfonds Hasselt
Willemsfonds Hasselt
Detector Vrienden Vlaanderen, afdeling Hasselt

Onderwijs en andere educatieve centra

de verschillende Vlaamse universiteiten en de Universiteit Maastricht, in het bijzonder de opleidingen Cultuurmanagement (UA) en Culturele Studies (K.U.L)
Katholieke Hogeschool Hasselt
Provinciale Hogeschool Hasselt
Hotelschool in Hasselt
Media en Design Academie van de Katholieke Hogeschool Limburg
407 kleuter- en 396 lagere scholen in Limburg, waarvan 26 scholen in Hasselt
Vorming Plus Limburg

Omgevingsanalyse

Maatschappelijke trends

De laatste jaren zijn cultuur, geschiedenis en erfgoed in de media aanwezig via interactieve wedstrijden en cross media projecten: Monumentenstrijd, w@d@, de Grootste Belg, ... Geschiedenis wordt op een boeiende manier gepresenteerd en raakt zo af van haar "saaie" imago.

Cultuur ontsnapt niet meer aan de wetten van de marketing. Vooral grote projecten met veel sponsors en mediaondersteuning krijgen brede publieksbelangstelling. Kleinere projecten krijgen veel concurrentie van het overaanbod aan vrijetijdsbesteding.

De huidige media willen vooral de mens centraal stellen in hun berichtgeving. Niet alleen het dagelijkse leven maar ook BV's trekken hun aandacht. Berichtgeving moet vooral hip en cool zijn. Radio en TV-programma's moeten snel en interactief zijn. De meer inhoudelijke pers stelt dan weer erg hoge eisen aan het vernieuwende of verruimende in hun berichtgeving.

Er is ook vernieuwde aandacht voor de kennis, de producten, de technieken, ... van vroeger. Wat nuttig en interessant was uit vroegere perioden, wordt in de eigen

leefwereld geïntegreerd. Duurzaamheid is een begrip geworden, dat niet enkel meer naar de milieuproblematiek verwijst.

Technologische trend

Het internet en digitale toepassingen zijn de laatste jaren bij veel mensen ingeburgerd en zijn vaak al een aanpak om mensen op een directere en interactieve manier met geschiedenis en erfgoed in aanraking te laten komen.

Interactie staat centraal in deze nieuwe technologieën en dit kan een welkome aanvulling vormen op de traditionele manier van kennisoverdracht in verband met geschiedenis en erfgoed.

Cultuurbeleidsplan Hasselt 2008-2013

Het Stadsmus functioneert binnen het algemeen cultuurbeleid van de stad Hasselt.

In zijn beleidsplan verwijst de stad Hasselt specifiek naar Het Stadsmus in zijn Operationeel doel II.3.3:

De stad Hasselt bouwt op een gestructureerde en permanente manier aan een representatieve verzameling van beeldende kunst door Hasselaren en Limburgers. Het Stadsmus inventariseert, bewaart en controleert de collectie. Ontsluit ze waar en wanneer mogelijk, ook op een virtuele manier.

Het Stadsmus vertaalde dit in zijn operationeel doel 1.5. (zie verder)

Verder draagt Het Stadsmus bij tot de realisatie van de volgende doelstellingen uit het cultuurbeleidsplan:

Strategisch doel I.1: Hasselt neemt de rol op van hoofdstad voor alle Hasselaren en Limburgers. Alle stedelijke, provinciale en andere cultuurhuizen werken daar aan mee.

Operationeel doel II. Illustratorenwedstrijd.

De stad neemt het initiatief om samen met de uitgeverij Clavis de internationale illustratorenwedstrijd voor kinderboeken verder uit te bouwen.

Het Stadsmus toont een deel van de prenten in de tentoonstelling Kleurboel en koppelt daaraan een werking naar de Limburgse kleuterscholen en jonge gezinnen met kinderen.

Operationeel doel IV.1.2 Publieksprojecten

De stedelijke musea stellen zich op de voorgrond met enkele grotere publieksprojecten en vernieuwende methodieken

Operationeel doel IV.2.2 Virga Jessefeesten

De stad fungeert als partner bij de organisatie van de Zevenjaarlijkse Virga Jessefeesten in 2010 en nodigt de cultuurhuizen uit hieraan een kunst- of cultuurproject te koppelen.

Het Stadsmus voorziet een grote tentoonstelling rond de samenhang tussen 7 ommegangen in de Euregio.

Het erfgoedbeleidsplan van de Erfgoedcel Hasselt

Het Stadsmus zal een belangrijke partner zijn in de uitbouw van een erfgoedforum in Hasselt. De samenwerking met de erfgoedcel is evident.

Resultaten van de SWOT-analyse

Collectiebeheer

STERKTES	ZWAKTES
Het Stadsmus heeft een gevarieerde en representatieve collectie over de geschiedenis en kunst van Hasselt. In het verzamelbeleid ligt de nadruk op Hasselts zilver en Hasseltse keramiek.	Een uitgeschreven collectieplan met hiaten, zwaartepunten en restauratieplan ontbreekt. Er zijn te weinig topstukken. De hiaten situeren zich vooral in hedendaagse kunst, Limburgse beeldende kunst, Limburg-Loon en immaterieel erfgoed.
Het museum kan relatief snel inspelen op verwervingsopportunities dankzij deskundige begeleiding (werkgroep - raad van bestuur - veilinghuis - vrienden keramiek)	De financiële middelen voor uitbreiding van de collectie zijn beperkt.
Een fulltime registrator behandelt snel en effectief schenkingen, aankopen of vragen van derden over de collectie.	Tijdsdruk voor de coördinator voor het opstellen van een verzamelplan, begeleiding van verwervingsopportunities en actief verwervingsbeleid.
Een geconditioneerd en goed ingericht depot zorgt ervoor dat de collectie optimaal wordt bewaard en beheerd. De collectie bevindt zich doorgaans in een goede toestand.	
KANSEN	BEDREIGINGEN
Het sensibiliseren van de Hasselaren en Hasseltse verenigingen/erfgoedactoren voor de waarde van het Hasselts erfgoed en de mogelijkheden tot schenking of legaat aan Het Stadsmus.	Emotie bij het aanbieden en aanvaarden van schenkingen.
Veilingen, in het bijzonder het veilinghuis AEKO in Hasselt.	Hoge prijzen voor Hasselts zilver en Hasseltse keramiek. Geen beschikbare collectie voor verhaal Loon - Prinsbisdom Luik. Tijdsdruk bij aankopen versus financiële procedures en inroepen expertises.
Afspraken met de stad Hasselt voor het verwerven van hedendaagse kunst.	
Zilvermeden in de buurt (Maastrichterstraat) - bestaan actueel Hasselts zilvermerk	
Projectsubsidies Vlaamse Gemeenschap (projectmedewerker - aankoop collectie)	

Swotbesluit 1.1

Het Stadsmus heeft een gevarieerde en representatieve collectie over de geschiedenis en de kunst van Hasselt maar mist topstukken. Een collectieplan kan het verwerven en het beheer optimaliseren en de beperkte financiële middelen efficiënt inzetten.

Swotbesluit 1.2

De collectie wordt in optimale omstandigheden bewaard in een geconditioneerd en goed ingericht depot samen met de twee andere stedelijke musea van Hasselt. De collectie bevindt zich algemeen in een vrij goede staat. De toestand van de collectie zou beter moeten omschreven zijn in een collectieplan zodat prioriteiten kunnen gelegd worden voor passieve en actieve conservering.

Swotbesluit 1.3

Een fulltime registrator behandelt snel en efficiënt schenkingen, aankopen of vragen van derden over de collectie. Het museum kan relatief snel inspelen op verwervingsopportunities dankzij deskundige begeleiding van de werkgroep collectie, de bestuursleden, het veilinghuis AEKO en bevriende erfgoedverenigingen in Hasselt (Vrienden van de Hasseltse keramiek). Het uitwerken van een collectieplan, het begeleiden van verwervingsopportunities of het voeren van een actief verwervingsbeleid komen echter in het gedrang door een te krappe personeelsbezetting.

Swotbesluit 1.4

Het sensibiliseren van de Hasselaren en Hasseltse socio-culturele en erfgoedverenigingen voor de waarde van het Hasselts erfgoed kan leiden tot meer schenkingen of legaten aan Het Stadsmus.

Swotbesluit 1.5

Snel inspelen op mogelijke aankopen kan bemoeilijkt worden door de tijdrovende gemeentelijke financiële procedures waaraan het museum gebonden is. De vzw Stadsmuseum Hasselt kan hierin bijsturen door zelf initiatieven te nemen. Dure collectiestukken zoals Hasselts zilver, Hasseltse keramiek en kunst kunnen met projectsubsidies aangeschaft worden.

Wetenschappelijk onderzoek

STERKTES	ZWAKTE
De collectie is volledig digitaal ontsloten in Adlib. 60 % van de collectie met foto.	
De vzw Stadsmuseum Hasselt geeft regelmatig gedegen publicaties uit over de collectie van het museum, gebaseerd op wetenschappelijk onderzoek.	Gebrek aan financiële middelen voor het aanwerven van onderzoekers. Gebrek aan goed omschreven onderzoeksvragen.
Via de reeks Kunst en Erfgoed in de Kijker stimuleert het museum wetenschappelijk onderzoek over de collectie en het erfgoed in Hasselt.	
Het museum beschikt over een geïnventariseerde bibliotheek met werken die voor de geschiedenis van Hasselt of de collectie van belang zijn. De bibliotheek kan na afspraak geconsulteerd worden door onderzoekers.	
KANS	BEDREIGING

Aansluiting bij en samenwerking met www.Hasel.be (Hasselt Erfgoed Lexicon - Erfgoedcel) en Erfgoed.Limburg.be (PCCE) voor virtuele ontsluiting collectie.	
Stellen van goed omschreven onderzoeksvragen aan onderwijsinstellingen in samenwerking met andere erfgoedactoren in Hasselt (Erfgoedcel, stadsarchief, VUHK). Beschikbaarheid van bronnen door digitaal archief HBVL, rijksarchief Hasselt, stadsarchief Hasselt, Studiecentrum Herkenrode,	De beschikbare ontsloten archieven in Limburg zijn beperkt. Er is weinig academische interesse in Limburg. De universiteit Hasselt heeft geen studierichtingen humane wetenschappen.
Samenwerking met (universiteiten) Luik en Maastricht	Taalbarrière met Luik.
Projectsubsidies Vlaamse Gemeenschap (projectmedewerker onderzoek)	

Swotbesluit 2.1

De digitale registratie van de collectie is volledig en wordt voortdurend aangevuld. 60% van de collectie is gefotografeerd. Aansluiting bij en samenwerking met www.hasel.be (Hasselt Erfgoed Lexicon - Erfgoedcel) en Erfgoed.Limburg.be (PCCE) kan zorgen voor virtuele ontsluiting van de collectie.

Swotbesluit 2.2

Het museum stimuleert wetenschappelijk onderzoek over de collectie en het erfgoed in Hasselt, vooral via de reeks Kunst en Erfgoed in de Kijker. De vzw Stadsmuseum Hasselt geeft regelmatig publicaties uit over de collectie van het museum, gebaseerd op wetenschappelijk onderzoek.

Swotbesluit 2.3

Breder onderzoek naar de geschiedenis van Hasselt wordt gehinderd door het gebrek aan beschikbare archieven, onderzoekers en financiële middelen. Er is weinig academische interesse in Limburg. Samenwerking met onderzoeksinstituten en andere Hasseltse erfgoedactoren (Erfgoedcel, stadsarchief, Historische Kring, rijksarchief, studiecentrum Herkenrode) biedt meer mogelijkheden.

Swotbesluit 2.4

Het museum beschikt over een geïnventariseerde bibliotheek met werken die voor de geschiedenis van Hasselt of de collectie van belang zijn. De bibliotheek wordt regelmatig geconsulteerd door onderzoekers.

Publiekswerking

STERKTES	ZWAKTES
De vernieuwing van het museum wordt door het grote publiek als positief ervaren. De naambekendheid van het museum in Hasselt is goed. Het logo en de huisstijl geven het museum een modern gezicht.	
De appreciatie voor het enthousiaste onthaalpersoneel is groot.	De inkom blijft een knelpunt met gesloten poort, koetspoort, trappen zonder leuning en stroeve inkomdeur. De balie ontsiert de mooie inkomruimte en er is te weinig ruimte voor een shop waardoor het aanbod klein is.
Dankzij het gevarieerd aanbod is er een grote participatie van Hasselaren (Straat per straat, tuincafé-projecten (zie ook verder), Muscadet, Hessels Ouër, KEIK, ...)	
Het museum genereert een dynamiek met andere erfgoedactoren (Tuincafé-projecten, samenwerkingen met erfgoedcel en stadsarchief, samenwerking met hogescholen)	
Het museum is vrij toegankelijk met uitzondering van de tijdelijke tentoonstellingen.	Het openingsuur is beperkt tot 17.00 uur. Het gratisbeleid belet het museum vaak aan te sluiten bij kortingacties.
Er is aansluiting bij andere erfgoedinitiatieven (Erfgoeddag, Shots, Open-Monumentendag, Week van de Smaak)	
De tuin en het Tuincafé zijn, vooral in de zomer, een pluspunt voor de werking van het museum.	De openingsuren en het aanbod van het Tuincafé zijn beperkt, de inrichting is inefficiënt. Er zijn geen mogelijkheden tot uitbreiding. De tuin wordt nog onderbenut.
Het museum beschikt over professioneel uitgewerkte, dynamische en aan de eindtermen van het onderwijs aangepaste museumspelen, één voor elke graad van het basisonderwijs.	Het onderwijs, inclusief het onderwijs in Hasselt, toont, ondanks doorgedreven promotie, weinig tot geen belangstelling voor de betalende museumspelen.
Het kleuteronderwijs wordt tweejaarlijks bereikt met het project Kleurboel	
De volwasseneneducatie is gevarieerd (Straat per straat, tuincafé-projecten, Muscadet, Hessels Ouër, KEIK, ...)	
Voor elke tijdelijke tentoonstelling of tijdelijk project wordt een educatief programma uitgewerkt, gericht naar een specifieke doelgroep.	
De educatieve medewerker van de stedelijke musea Hasselt helpt bij het uitwerken van educatieve programma's en verzorgt de contacten met de scholen.	

Met het Mussenkussen worden jonge gezinnen bereikt met kinderen tussen 6 en 12jaar.	Het museum heeft geen speciaal aanbod voor jongeren tussen 14 en 25 jaar. Het tijdelijk aanbod voor deze leeftijdsgroep krijgt weinig tot geen respons.
Met het Straat per Straat project worden alle Hasselaren bereikt.	Zwakke doelgroepenwerking binnen de 30km zone.
Met de museumspelen is er een sterk aanbod naar het basisonderwijs.	Er is geen aanbod voor het secundair onderwijs.
Personen met een verstandelijke, fysieke of auditieve beperking worden bereikt via <i>Hasselt, anders bekeken</i> , dat in samenwerking met In&Uit Hasselt en VFG Limburg (vereniging personen met een handicap) werd uitgewerkt.	
Personen met een verstandelijke beperking worden bereikt via <i>Hasselt, stad voor iedereen</i> , een programma dat samen met de vzw. De Brug en enkele Hasseltse Toeristische Gidsen werd ontwikkeld.	
Groepen kunnen op een aangename en vlotte manier het museum bezoeken met een gids.	Groepsbezoeken maken maar 25% uit van het totale bezoekersaantal.
Met de Tuincaféprojecten worden de erfgoedverenigingen bereikt.	
	Weinig culturele diversiteit.
KANSEN	BEDREIGINGEN
Het museum kan een veel breder publieksbereik aanspreken in de 30km zone overeenstemmend met provincie Limburg, regio Diest en Aarschot.	Niet-Hasselaren kennen Het Stadsmus te weinig. De geschiedenis van Loon is te weinig bekend.
De talrijke erfgoedactoren in Hasselt zoeken expertise en een locatie om hun specifieke werking of geschiedenis aan een breder publiek kenbaar te maken.	Het amateurisme of tegenstrijdige verwachtingen van lokale erfgoedactoren kunnen een samenwerking met het museum bemoeilijken.
De talrijke erfgoedactoren in Hasselt, Limburg en Vlaanderen kunnen aangesproken worden om eigen initiatieven te ondersteunen of aan te vullen. Samenwerking met of inschakeling in projecten georganiseerd door derden, relevant voor de eigen doelstellingen, overstijgt het eigen niveau door bundeling van krachten.	Er is veel concurrentie van activiteiten georganiseerd door andere, al dan niet lokale, erfgoedactoren en door de vrijetijdsector in het algemeen.
Het toerisme in Hasselt stijgt.	De andere stedelijke musea (Jenevermuseum en Modemuseum) zijn veel beter gekend bij het grote publiek. De specifieke eigenheid van het museum rond de geschiedenis van Loon en het Prinsbisdom Luik is niet gekend.
Beiaard, Oud Kerkhof	
De stad Hasselt biedt gratis gidsen aan voor Hasseltse scholen.	
Nabijheid van hogescholen met lerarenopleiding.	
	Scholen krijgen een te groot aanbod van

	educatieve projecten buiten de school.
30 km zone	
Nabijheid van veel basisscholen en lerarenopleiding.	
	Vergrijzing, kwaliteit en evaluatie van de gidsen.

Swotbesluit 3.2

De appreciatie voor het enthousiaste onthaalpersoneel is groot. De inkom en balie blijven na de vernieuwing nog altijd knelpunten (gesloten poort, koetspoort, trappen zonder leuning en stroeve inkomdeur). Er is geen ruimte voor een goede museumshop.

Swotbesluit 3.3

Het gratisbeleid wordt als een sterk punt beschouwd. Deze politiek belet het museum echter aan te sluiten bij promotionele acties voor de vaste opstelling. Tijdelijke tentoonstellingen en activiteiten zijn meestal wel betalend.

Swotbesluit 3.4

Het museum genereert een dynamiek met andere erfgoedactoren en verenigingen in Hasselt via de recent opgerichte Tuincafé-projecten. Het speelt daarbij in op de vraag van talrijke socio-culturele verenigingen die op zoek zijn naar expertise en een locatie om hun specifieke werking of geschiedenis aan een breder publiek kenbaar te maken. De expertise van het museum als tentoonstellingsmaker begeleidt de verenigingen naar een professionele ontsluiting van hun aspiraties. Deze dynamiek wordt deels beantwoord, deels gevoed door de werking van de Erfgoedcel Hasselt.

Swotbesluit 3.5

Dankzij het gevarieerd aanbod is er een grote participatie van Hasselaren (Straat per straat, Tuincafé-projecten, Muscadet, Hessels Ouër, KEIK, ...). Er is aansluiting bij andere erfgoedinitiatieven (Erfgoeddag, Shots, Open-Monumentendag, Week van de Smaak). De aansluiting bij projecten van derden, die relevant zijn voor de eigen doelstellingen, kan versterkend werken. Deze bundeling van krachten kan een antwoord bieden op de grote concurrentie van activiteiten georganiseerd door andere, al dan niet lokale, erfgoedactoren, en door de vrijetijdsector in het algemeen.

Swotbesluit 3.6

De tuin en het Tuincafé zijn, vooral in de zomer, een pluspunt voor de werking van het museum. De openingsuren en het aanbod van het Tuincafé zijn echter beperkt en de inrichting is inefficiënt. Er zijn geen mogelijkheden tot uitbreiding. De tuin wordt nog onderbenut.

Swotbesluit 3.7

Het museum beschikt over professioneel uitgewerkte, dynamische en aan de eindtermen van het onderwijs aangepaste museumspelen, één voor elke graad van het basisonderwijs. Het onderwijs, inclusief het onderwijs in Hasselt, toont weinig tot geen belangstelling voor de betalende museumspelen. Dit ondanks de

doorgedreven promotie en de gratis gidsen die de stad Hasselt aanbiedt aan de Hasseltse scholen. Waarschijnlijk is het té grote en onoverzichtelijke aanbod aan educatieve en recreatieve uitstappen dat scholen krijgen hier mee voor verantwoordelijk.

Swotbesluit 3.9

Het kleuteronderwijs wordt tweejaarlijks bereikt met het project Kleurboel.

Swotbesluit 3.10

De volwasseneneducatie is gevarieerd (Straat per straat, tuincafé-projecten, Muscadet, Hessels Ouër, KEIK, ...). Voor elke tijdelijke tentoonstelling of tijdelijk project wordt een educatief programma uitgewerkt, gericht naar een specifieke doelgroep.

Swotbesluit 3.11

De stafmedewerker educatie van de stedelijke musea Hasselt helpt bij het uitwerken van educatieve programma's en verzorgt de contacten met de scholen. De nabijheid van hogescholen met lerarenopleiding zorgt voor een dynamische samenwerking rond erfgoed.

Swotbesluit 3.12

Het Stadsmus bereikt met zijn vaste opstelling meerdere doelgroepen. Naast de klassieke groeps- en individuele volwassen bezoekers bereikt het museum ook jonge gezinnen met kinderen tussen 6 en 12 jaar dankzij het Mussenkussen. Het museum heeft geen speciaal aanbod voor jongeren tussen 14 en 25 jaar. Het tijdelijk aanbod voor deze leeftijdsgroep krijgt weinig tot geen respons.

Swotbesluit 3.13

Het Stadsmus richt zich in de eerste plaats tot Hasselaren. Deze worden intensief bereikt met het Straat per Straat project. Er ligt echter nog een groot potentieel binnen de 30 km zone.

Swotbesluit 3.15

Groepen kunnen op een aangename en vlotte manier het museum bezoeken met een gids. Toch maken groepsbezoeken maar 25% uit van het totale bezoekersaantal.

Swotbesluit 3.16

Met de museumspelen is er een sterk aanbod naar het basisonderwijs. Er is geen vast aanbod voor het secundair onderwijs. De nabijheid van veel basisscholen en de lerarenopleiding kan de participatie van scholen verhogen.

Swotbesluit 3.17

De socio-culturele en erfgoedverenigingen worden bereikt via de Tuincafé-projecten.

Presentatie

STERKTES	ZWAKTES
De vaste presentatie is nieuw, contextgericht, thematisch, oogt mooi en sluit aan bij de actuele beleving van de bezoekers (straatnamen).	De vaste opstelling kan moeilijk gewijzigd worden zonder aantasting van de context of de vormgeving (audiogids, tekstplaatjes, straatnamen...). Voor sommigen overstemt de contextgerichte presentatie de objecten.
De kennisoverdracht gebeurt op verschillende niveau's. Naast de tekstpanelen die de basisinformatie leveren krijgt de bezoeker diepgaande informatie via verhalen in de luistergids.	
	Kunst en cartografie zijn ondervertegenwoordigd in de nieuwe presentatie.
Met het Mussenkussen is het parcours kindvriendelijk.	
	De zaal Hasselt werkt met de familie Stellingwerff is niet geslaagd.
De tijdelijke tentoonstellingen worden uitgewerkt door een werkgroep ad hoc waarbij de specifieke historische kennis op een zo toegankelijk mogelijke manier naar een breed publiek wordt vertaald. Zoals bij de vaste presentatie wordt daarbij zo veel mogelijk vertrokken van de actuele leefwereld van de bezoeker.	Er is weinig belangstelling van het grote publiek voor de (betalende) tijdelijke tentoonstellingen.
	De ruimte voor tijdelijke tentoonstellingen is beperkt en staat soms leeg.
Het onderwerp van de tijdelijke tentoonstellingen beperkt zich niet tot Hasselt maar verlegt zijn focus naar Limburg. Hierdoor kan een groter publiek aangesproken worden.	Het museum beschikt over weinig eigen communicatiemiddelen buiten Hasselt.
Het Stadsmus biedt een platform aan lokale erfgoedactoren voor kleinere tijdelijke tentoonstellingen of projecten in het Tuincafé, de zogenaamde Tuincaféprojecten. De betrokkenheid van de Hasselaren is erg groot.	Het amateurisme of tegenstrijdige verwachtingen van lokale erfgoedactoren kunnen een samenwerking met het museum bemoeilijken.
KANSEN	BEDREIGINGEN
	Up to date houden van stratenmodule/toekomstprojecten van vaste opstellingen en houdbaarheid van de vaste opstelling.
	Daling historische basiskennis
	Negatieve perceptie van sympathisanten van het voormalige Museum Stellingwerff-Waerdenhof tegenover de vernieuwing.
Projectsubsidies Vlaamse Gemeenschap	Tijdelijke projecten vragen een grote personele

(projectmedewerker, tentoonstellingen van cultuurhistorisch belang)	en financiële inzet. Er is een gebrek aan middelen voor expertise, projectmedewerkers of doorgedreven communicatie.
Het Stadsmus, de Erfgoedcel Hasselt en het Stadsarchief hebben een gelijklopende opdracht. Bundeling van de krachten kan een betere projectwerking opleveren.	
De expertise aanwezig bij lokale erfgoedverenigingen.	
Samenwerking met de andere stedelijke musea.	

Swotbesluit 4.1

De vaste presentatie is nieuw, contextgericht, thematisch, oogt mooi en sluit aan bij de actuele beleving van de bezoekers (venster op de stad, straatnamen). Anderzijds kan de vaste opstelling moeilijk gewijzigd worden zonder aantasting van de context of de vormgeving (audiogids, tekstplaatjes, straatnamen....). Het updaten van de straatnamenmodule en de toekomstprojecten is arbeidsintensief. De aantrekkingskracht van de vernieuwing is aan het verminderen.

Swotbesluit 4.2

Er blijft kritiek op de vernieuwde opstelling. Deze is te contextgericht en overstemt de objecten. Sommige deelcollecties zoals kunst en cartografie komen te weinig aan bod. De kritiek komt vooral van bestuursleden en sympathisanten die al betrokken zijn sinds de start van het museum en is dus van belang. Ze vormt een contrast met de algemene positieve beleving van de meerderheid van de bezoekers. Over één ding is iedereen het eens: het eerste deel van de zaal "Hasselt werkt" moet hervormd worden.

Swotbesluit 4.3

De kennisoverdracht gebeurt op verschillende niveau's. Naast de tekstpanelen die de basisinformatie leveren krijgt de bezoeker diepgaande informatie via verhalen in de luistergids.

Swotbesluit 4.4

De tijdelijke tentoonstellingen worden uitgewerkt door werkgroepen ad hoc waarbij de specifieke historische kennis op een zo toegankelijk mogelijke manier naar een breed publiek wordt vertaald. Zoals bij de vaste presentatie wordt daarbij zo veel mogelijk vertrokken van de actuele leefwereld van de bezoeker. Desondanks is er weinig belangstelling van het grote publiek voor de (betalende) tijdelijke tentoonstellingen. Bovendien is de ruimte voor tijdelijke tentoonstellingen beperkt en staat ze soms leeg.

Swotbesluit 4.5

Het onderwerp van de tijdelijke tentoonstellingen beperkt zich niet tot Hasselt maar verlegt zijn focus naar Limburg. Hierdoor kan een groter publiek aangesproken worden. Het museum beschikt echter over weinig eigen communicatiemiddelen buiten Hasselt.

Swotbesluit 4.7

Tijdelijke projecten vragen een grote personele en financiële inzet. Er is een gebrek aan middelen voor expertise, projectmedewerkers of doorgedreven communicatie. Projectsubsidies kunnen hier een antwoord bieden.

Swotbesluit 4.8

Het Stadsmus, de Erfgoedcel Hasselt en het Stadsarchief hebben een gelijklopende opdracht. Bundeling van de krachten kan een betere projectwerking opleveren.

Communicatie

STERKTES	ZWAKTES
Samen met de twee andere stedelijke musea geeft Het Stadsmus een driemaandelijks Nieuwsbrief uit.	
Het Stadsmus heeft een ezine dat elke activiteit aan een bestand van geïnteresseerden bekend maakt.	
Alle informatie en activiteiten over en van het museum worden gecommuniceerd via de website www.hetstadsmus.be dat een onderdeel is van de website van de stad Hasselt.	Het museum heeft geen eigen dynamische en aan de huisstijl aangepaste website.
Het Stadsmus legt op een wettelijk verantwoorde manier zelf een bestand aan van geïnteresseerden voor het museum.	
Het museum heeft een eigen brochure en affiche én een brochure voor de museumspelen.	Het museum heeft geen geïllustreerde museumgids.
Bij elke activiteit wordt een persbericht verspreid.	
De publieksmedewerker van de stedelijke musea Hasselt verzorgt een groot deel van de communicatie.	
	Te weinig financiële middelen voor betalende communicatie.
KANSEN	BEDREIGINGEN
In&Uit voor boekingen van groepen en communicatie van activiteiten.	In&Uit is onvoldoende op de hoogte of maakt onvoldoende promotie voor Het Stadsmus.
De stedelijke communicatiekanalen (In&Uit, Nieuwe Hasselaar, TV Hasselt)	De hoge kostprijs van betalende reclame.
Bestaande communicatiekanalen voor specifieke doelgroepen (bibliotheken, scholen)	Sponsors voor niet mega-evenementen zijn moeilijk te vinden.
Geschreven en gesproken pers.	De aandacht van de pers voor inhoudelijke projecten is steeds moeilijker te krijgen. De pers stelt hoge eisen aan het hippe karakter van een project, de aanwezigheid van BV's of buitengewone verhalen.

Swotbesluit 5.1

Het Stadsmus maakt maximaal gebruik van de stedelijke communicatiekanalen (Uit in Hasselt, De Nieuwe Hasselaar, TV Hasselt) en de lokale pers. De aandacht van de pers voor inhoudelijke projecten is steeds moeilijker te krijgen. De pers stelt hoge eisen aan het hippe karakter van een project, de aanwezigheid van BV's of buitengewone verhalen. Het museum en de activiteiten moeten, naast de sterke inhoud, ook communicatief aantrekkelijk zijn. Het centraal stellen van mensen blijft een pluspunt. Betalende communicatie is te duur en sponsors verleggen hun aandacht naar mega-evenementen.

Swotbesluit 5.2

De eigen website binnen de structuur van de website van de stad Hasselt, is weinig dynamisch maar de e-zine zorgt voor directe en snelle communicatie. Een eigen dynamische website, aangepast aan de huisstijl kan de communicatie rond de eigen werking verbeteren en meer interactie bieden met het publiek.

Swotbesluit 5.3

De stafmedewerker externe publiekswerking van de stedelijke musea Hasselt verzorgt een groot deel van de communicatie. Zij verzorgt de driemaandelijkse Nieuwsbrief die Het Stadsmus uitgeeft samen met de twee andere stedelijke musea, de museumfolders en de persberichten. Het grote aanbod van de drie stedelijke musea legt een grote druk op de tijdsbesteding van de stafmedewerker externe publiekswerking.

Werking en organisatie

STERKTES	ZWAKTES
Het museum beschikt over voldoende en gemotiveerd balie- en administratief personeel.	Er is te weinig gekwalificeerd personeel op het vlak van inhoudelijke ondersteuning en communicatie.
Het stadsbestuur van Hasselt heeft veel aandacht voor vorming van het personeel en interne communicatie.	
De museumwerking wordt steeds meer geprofessionaliseerd.	
Er is een regelmatig overleg en samenwerking met de andere stedelijke musea (muco).	
	Er is te weinig permanent toezicht en beveiliging van de tentoonstellingen.
KANSEN	BEDREIGINGEN
De vzw Vrienden van het stadsmuseum zorgt voor een sterk draagvlak, inhoudelijke en financiële ondersteuning.	De veroudering van de leden en het bestuur van de vzw.
Vrijwilligers bieden logistieke steun bij grote activiteiten.	De vrijwilligerswerking is onvoldoende uitgebouwd. Er wordt te weinig aandacht besteed aan de vrijwilligers.
De ondersteuning van de staf (educatieve- en publieksmedewerker) bij projecten.	

	De afhankelijkheid van de trage en tijdrovende financiële procedures van de stad maakt flexibel werken moeilijk.
	Veranderend beleid hogere overheden (Erfgoeddecreet)
	Diefstal.

Swotbesluit 6.1

Het museum beschikt over voldoende en gemotiveerd balie- en administratief personeel. Er is echter te weinig gekwalificeerd personeel op het vlak van inhoudelijke ondersteuning en communicatie. Niettemin wordt er meer professionalisering verwacht van de museumwerking.

Swotbesluit 6.2

De vzw Stadsmuseum Hasselt zorgt voor een sterk draagvlak, inhoudelijke en financiële ondersteuning. Ze vertoont een sterke binding met de collectie van het museum. De veroudering van de leden en het bestuur van de vzw wordt langzaam weggewerkt.

Swotbesluit 6.3

Het museum beschikt over een aantal vrijwilligers die logistieke steun bieden bij grote activiteiten. De vrijwilligerswerking is onvoldoende uitgebouwd. Er wordt te weinig aandacht besteed aan de vrijwilligers.

Swotbesluit 6.4

De werking van het museum wordt vaak bemoeilijkt door zijn afhankelijkheid van de trage gemeentelijke financiële procedures. Dit maakt flexibel werken moeilijk. De hogere overheden wijzigen vaak hun beleid (Erfgoeddecreet).

DEEL 3. MISSIE EN VISIE

Missie

In Het Stadsmus zijn Hasselaren thuis en is iedereen welkom.

Het museum is een huis waar iedere Hasselaar kennis maakt met verhalen en stukken uit het verleden van zijn stad.

Bezoekers worden uitgenodigd kennis te maken met het web van verhalen waarmee deze stad is groot geworden en zijn eigenheid heeft gekregen: de aansluiting bij het graafschap Loon en het prinsbisdom Luik en zijn typisch 19^{de} en 20^{ste}-eeuwse uitzicht.

Een bezoek aan het museum maakt nieuwsgierig naar de rest van de stad: haar unieke verhaal en haar erfgoed.

Het Stadsmus verwerft, beheert, onderzoekt en ontsluit het Hasselts roerend erfgoed.

Visie

Een web van verhalen

Samen met de Erfgoedcel Hasselt, het Stadsarchief en andere Hasseltse erfgoedspelers werkt Het Stadsmus aan de ontdekking, koestering en waardering van het Hasselts verleden vanuit de overtuiging dat het een meerwaarde biedt voor het heden en de toekomst van onze stad. Aan de creatie van dit forum draagt ieder bij vanuit zijn specifieke doelstellingen. De zorg voor de kerntaken van het museum verstevigt de positie van Het Stadsmus binnen het lokale en regionale erfgoedveld op duurzame wijze:

Collectiebeheer

Het museum verwerft en beheert het roerend Hasselts erfgoed en het erfgoed van het graafschap Loon. Het gericht verwerven van (top)collectiestukken wordt in de volgende beleidsperiode een aandachtspunt. De stijgende aandacht voor conservering en restauratie sinds de realisatie van het museumdepot wordt verder gezet.

Wetenschappelijk onderzoek

De gedigitaliseerde collectieregistratie is een belangrijk onderzoeksinstrument en wordt verder uitgebouwd. Het museum stimuleert en begeleidt (kunst)historisch onderzoek rond de collectie en het museumverhaal. Het werkt daarvoor in de toekomst intenser samen met de Erfgoedcel Hasselt.

Ontsluiting

Met een vaste opstelling biedt Het Stadsmus aan zijn bezoekers een uniek venster op de stad. Met tijdelijke tentoonstellingen - die het museum ontwikkelt - worden op thematische wijze nieuwe perspectieven op het Hasselts verleden en haar context geopend. Daarnaast biedt Het Stadsmus aan andere erfgoedspelers en socio-culturele verenigingen de kans om hun verhaal aan een breed publiek te

vertellen. Een versterking van de ontsluiting van de collectie beeldende kunsten is noodzakelijk.

Communicatie

Het museum werkt, samen met de Erfgoedcel Hasselt en het Stadsarchief Hasselt, mee aan de uitbouw van een gestroomlijnde communicatie over erfgoed naar het Hasseltse publiek. De Hasselaren weten dat Het Stadsmus het verhaal van Hasselt vertelt, met welke informatie of collectie ze in Het Stadsmus terecht kunnen of welke informatie ze er kunnen verkrijgen.

Verhalen op het Web

Het Stadsmus verspreidt zijn programma en initiatieven op een dynamische en creatieve manier via een website met een eigen gezicht. Door het publiek interactief te betrekken verwerft het museum zijn plaats op de culturele markt. De collectie wordt online raadpleegbaar. Deze kennismaking brengt het publiek naar het museum.

Een duurzaam verhaal

De beperkte financiële en personele middelen worden zo efficiënt mogelijk ingezet voor duurzame projecten. Verwerven, bewaren en bestuderen van Hasselts roerend erfgoed is prioritair evenals de ontsluiting ervan in de vaste opstelling of via het web. Tijdelijke en vernieuwende publieksgerichte projecten blijven noodzakelijk zowel voor de verruiming van de inhoud als voor de verbreding van het publiek. Het Stadsmus beoogt met deze initiatieven een blijvende impact (publicatie, collectievorming,...).

Een uniek verhaal

Het Stadsmus is het stedelijk museum van de provinciehoofdstad Hasselt. Het verhaal van de stad is eeuwen verbonden aan een uniek verhaal binnen Vlaanderen, de aansluiting als Loonse stad bij het prinsbisdom Luik. Met zijn verhaal werpt Het Stadsmus ook licht op de geschiedenis van Limburg en de euregio.

DEEL 4. STRATEGISCH PLAN

Collectiebeheer

Strategisch doel 1

Het Stadsmus verwerft en beheert een representatieve collectie die de geschiedenis van Hasselt verhaalt in zijn meest brede zin : politiek, sociaal, economisch, religieus en cultureel. Deze collectie heeft een duidelijke geografische grens: het grondgebied van Hasselt en het graafschap Loon.

Operationeel doel 1.1 collectieplan

Het museum werkt de huidige aanzetten uit tot een volledig collectieplan.

Resultaatsindicator (RI): collectieplan tegen 2010, aantal verwervingen

Operationeel doel 1.2 sensibiliseren

Het museum wil een klimaat creëren waarbij de Hasselaar het museum automatisch beschouwt als partner in het bewaren van het Hasselts erfgoed, inclusief zijn eigen bezit. Optimale depotfaciliteiten en een gerichte publiekswerking moeten de Hasselaar ertoe aanzetten relevant erfgoed te schenken aan het museum.

RI: aantal schenkingen, aantal verwervingen

Operationeel doel 1.3. schenkers belonen

Het museum wil schenkers van Hasselts erfgoed aan het museum blijven betrekken bij de werking van het museum.

RI: jaarlijks minstens één activiteit voor schenkers en bruikleengevers

Operationeel doel 1.4 depot

De werking van het geklimatiseerd extern depot blijft bestendig in samenwerking met het Nationaal Jenevermuseum Hasselt en het Modemuseum Hasselt.

RI: aantal controles, aantal raadplegingen door derden

Operationeel doel 1.5 hedendaagse kunst

Het Stadsmus is partner in het project van de dienst cultuur waarbij de stad kunst aankoopt van hedendaagse Hasseltse en Limburgse kunstenaars. Het museum draagt bij tot het aankoopbeleid, registreert, bewaart en ontsluit de kunstwerken.

RI: aantal adviezen aan de stad voor aankoop, beheer van de collectie

Operationeel doel 1.6 restauratie

Het Stadsmus restaureert zijn collectie op basis van een opgesteld restauratieplan.

RI: aantal restauraties, een restauratieplan binnen het collectieplan

Wetenschappelijk onderzoek

Strategisch doel 2

Het Stadsmus onderzoekt zijn collectie en stimuleert onderzoek naar de geschiedenis en kunst van Hasselt.

Operationeel doel 2.1 registratie

Het Stadsmus blijft aandacht besteden aan het aanvullen en verfijnen van de digitale registratie van zijn collectie via het programma Adlib. Het Stadsmus blijft investeren in samenwerking met de databases www.Hasel.be en www.ErfgoedLimburg.be en het project Erfgoed 2.0.

RI: aantal nieuwe registraties, aantal aangepaste records, resultaat samenwerkingen

Operationeel doel 2.2 onderzoek

Het museum spreekt specialisten, onderwijs- en onderzoeksinstellingen aan voor het voeren van vernieuwend wetenschappelijk onderzoek over de collectie en de geschiedenis van Hasselt. Dit onderzoek wordt geïmplementeerd in voordrachten, de museumpresentatie, publicaties, tijdelijke tentoonstellingen of educatieve programma's. De samenwerking hiervoor met andere erfgoedactoren in Hasselt (Erfgoedcel Hasselt, stadsarchief...) wordt geïntensifieerd.

RI: aantal onderzoeken, aantal tijdelijke tentoonstellingen

Operationeel doel 2.3 bibliotheek

Het museum bouwt de bibliotheek verder uit met werken die voor de geschiedenis van Hasselt en Limburg of de collectie van belang zijn en stelt deze bibliotheek ter beschikking van onderzoekers na afspraak.

RI: aantal verwervingen per jaar, aantal raadplegingen per jaar

Operationeel doel 2.4 publicaties

De vzw Stadsmuseum Hasselt geeft regelmatig publicaties uit over de collectie en de geschiedenis van Hasselt.

RI: aantal publicaties

Publiekswerking

Strategisch doel 3

Het Stadsmus is een ontmoetingsplaats voor de Hasselaren

Operationeel doel 3.1: ontmoetingsplaats

Het Stadsmus organiseert een verscheidenheid aan duurzame activiteiten die Hasselaren verenigt rond een bepaald thema of interesse (Tuincafé-projecten, Muscadet, Hessels Ouër, KEIK, Straat per straat, ...).

RI: aantal activiteiten, aantal deelnemers aan activiteiten

Operationeel doel 3.2: tuin

De tuin van het museum vormt, vooral in de zomer, een essentieel onderdeel van de publiekswerking. De tuin wordt verder ontwikkeld als toonplaats van collectie en kunst.

RI: aantal projecten in de tuin

Operationeel doel 3.3: gratisbeleid

Het museum voert een gratisbeleid voor de vaste activiteiten gericht naar Hasselaren. Deze politiek moet de participatie van de Hasselaar aan cultuur vergroten en herhaalbezoek stimuleren. Inkomsten worden gegenereerd door tijdelijke activiteiten en educatieve programma's.

RI: peiling naar herhaalbezoek in 2009, inkomsten vzw

Strategisch doel 4

Het Stadsmus is gastheer voor socio-culturele verenigingen uit Hasselt.

Operationeel doel 4.1 : platform voor socio-culturele verenigingen

Het Stadsmus biedt een platform aan de talrijke socio-culturele verenigingen die op zoek zijn naar expertise en een locatie om hun specifieke werking of geschiedenis aan een breder publiek kenbaar te maken. De expertise van het museum als tentoonstellingsmaker begeleidt de verenigingen naar een creatieve ontsluiting van hun aspiraties. Een reglement zorgt voor de toetsing van nieuwe aanvragen en een duidelijke taakverdeling.

RI: aantal projecten met socio-culturele verenigingen, reglement

Strategisch doel 5

Het Stadsmus is de plaats waar Limburgers de geschiedenis van hun hoofdstad, in relatie tot de (eu)regio, leren kennen.

Operationeel doel 5.1: hoofdstad van Limburg

Het Stadsmus wil een groter publiek bereiken binnen de 30km zone, overeenstemmend met de provincie Limburg en de regio's Diest en Maastricht. Het profileert zich daarbij als stedelijk museum dat de geschiedenis vertelt van de huidige hoofdstad van Limburg, de voormalige hoofdstad van het Graafschap Loon en belangrijke stad binnen het Prinsbisdom Luik.

RI: aantal bezoekers uit Limburg, aantal bezoekers uit de euregio, aantal bezoekers uit Vlaanderen en Wallonië

Strategisch doel 6

Het museum voert een gezinsvriendelijk beleid.

Operationeel doel 6.1 jonge gezinnen met kinderen
Het Stadsmus richt zich in het bijzonder naar bezoekers in gezinsverband waarbij (groot)ouders en (klein)kinderen samen het museum moeten kunnen beleven en ervaringen uitwisselen.

RI: aantal deelnemers Mussenkussen, aantal georganiseerde gezinsactiviteiten, aantal deelnemers gezinsactiviteiten, persaandacht

Strategisch doel 7

Het Stadsmus combineert op een interactieve manier het educatieve met het (re)creatieve, gericht op scholen, volwassenen en kinderen.

Operationeel doel 7.1 onderwijs
Het Stadsmus ontwikkelt een duurzaam aanbod voor het kleuter- en basisonderwijs, afgestemd op de eindtermen en de leerplannen. Het evalueert voortdurend zijn aanbod en ontwikkelt waar nodig vernieuwende programma's in samenwerking met het onderwijs (leerkrachten of lerarenopleiding).

RI: aantal educatieve programma's voor onderwijs, aantal deelnemers, samenwerking met onderwijs

Operationeel doel 7.2 volwasseneneducatie
Het Stadsmus besteedt veel aandacht aan volwasseneneducatie (Straat per straat, tuincafé-projecten, Muscadet, Hessels Ouër, KEIK, ...). De gevestigde waarden binnen de programmering worden behouden en krijgen meer aandacht binnen de communicatie. Voor elke tijdelijke tentoonstelling of tijdelijk project wordt een educatief programma uitgewerkt, gericht naar een specifieke doelgroep. Tijdelijke projecten mogen geen grote financiële- of tijdsdruk leggen op de werking.

RI: aanbod volwasseneneducatie, aantal deelnemers

Strategisch doel 8

Het Stadsmus is partner bij andere erfgoedinitiatieven.

Operationeel doel 8.1 samenwerking
Het Stadsmus streeft er naar de eigen werking te versterken door aan te sluiten bij andere erfgoedinitiatieven (Erfgoeddag, Shots, Open-Monumentendag, Week van de Smaak) of bij projecten van derden, die relevant zijn voor de eigen doelstellingen. Gezamenlijke communicatie kan een antwoord bieden op de concurrentie van activiteiten van andere erfgoedactoren of de vrijetijdssector in het algemeen.

RI: aantal deelnames aan projecten van derden, aantal samenwerkingen

Strategisch doel 9

Het Stadsmus onderzoekt samen met de erfgoedcel en het Stadsarchief de mogelijkheden voor het voeren van een gezamenlijke communicatie over erfgoed.

Binnen deze samenwerking wordt gezocht naar een logische taakverdeling waarbij Het Stadsmus als aanspreekpunt fungeert voor Hasselts (niet archivalisch) roerend erfgoed.

RI: communicatieplan samen met Erfgoedcel en archief in 2010

Presentatie

Strategisch doel 10

Het museum treedt met zijn collectie in dialoog met de bezoeker zodat hij het museum en zijn collectie kent, bezoekt, het verhaal beleeft en er zich thuis voelt.

Operationeel doel 10.1 vaste opstelling

In de vaste opstelling vertelt Het Stadsmus de geschiedenis van de stad en zijn belang voor de regio. De collectiestukken in de vaste opstelling krijgen betekenis door ze te relateren aan mensen en verhalen en met de actualiteit als herkenbaar uitgangspunt. De museale opstelling is gelaagd en conceptgericht. Het museum besteedt aandacht aan het behoud van de samenhang en het actualiseren van de vaste presentatie.

RI: aantal bezoekers, aantal ingrepen, persaandacht

Operationeel doel 10.2 tijdelijke tentoonstellingen

Het museum organiseert regelmatig tijdelijke tentoonstellingen. Zoals bij de vaste presentatie wordt daarbij zo veel mogelijk vertrokken van de actuele leefwereld van de bezoeker en wordt aandacht besteed aan een eigentijdse presentatie en interactie met het publiek.

RI: aantal tijdelijke tentoonstellingen, aantal bezoekers, persaandacht

Operationeel doel 10.3 alternatieve ontsluiting

Het Stadsmus zoekt naar duurzame alternatieve ontsluitingvormen voor zijn collectie. Interactieve en eigentijdse publieksacties moeten de klassieke tentoonstellingsformule aanvullen.

Het Stadsmus onderzoekt de zin van en de mogelijkheid om zijn collectie op een vernieuwende, virtuele manier te ontsluiten via zijn collectieregistratieprogramma.

RI: eigen website in 2009, collectie raadpleegbaar online in 2012, aantal interactieve publieksacties via website, aantal bezoeken website, aantal reacties bezoekers

Operationeel doel 10.4 kunst

Het Stadsmus verhoogt het aandeel van kunst in zijn werking.

RI: aantal initiatieven rond kunst, kunst in de vaste opstelling tegen 2009

Communicatie

Strategisch doel 11

Het Stadsmus profileert zich als een eigentijds museum en dialogueert voortdurend met het publiek

Operationeel doel 11.1 communicatie

Het Stadsmus communiceert zijn aanbod voortdurend naar het publiek. Naast communicatie via de geëigende kanalen (In&Uit, Nieuwe Hasselaar, TV Hasselt, lokale pers, eigen website en e-zine, brochures en affiches) wordt altijd gezocht naar nieuwe kanalen gericht naar specifieke doelgroepen. Free publicity wordt maximaal benut.

RI: aanwezigheid in pers, aantal elektronische nieuwsbrieven, eigen website, aantal brochures en folders

Operationeel doel 11.2 imago

Het museum en de activiteiten moeten, naast de sterke inhoud, ook communicatief aantrekkelijk zijn. Het museum kiest daarbij voor interactiviteit en het centraal stellen van mensen en hun verhalen.

RI: bezoekersaantallen, participatie/waardering van bezoekers voor het project/activiteit (via bv.gastenboek)

Operationeel doel 11.3 huisstijl

Het museum beschikt over een eigentijdse en opvallende huisstijl en gebruikt deze consequent zodat het profiel en het imago van het museum naar de buitenwereld duidelijk herkenbaar zijn en blijven.

RI: stijl brochures, affiches, website

Werking en organisatie

Strategisch doel 12

Een breed draagvlak versterkt de werking en de bestaansreden van het museum.

Operationeel doel 12.1 vzw Stadsmuseum Hasselt

De vzw Stadsmuseum Hasselt ondersteunt de inhoudelijke en promotionele activiteiten van het museum. Het museum overlegt regelmatig met de raad van bestuur over het te voeren beleid.

RI: begroting en resultaatsrekeningen vzw, aantal bijeenkomsten raad van bestuur en werkgroepen

Operationeel doel 12.2 vrijwilligerswerking

Het Stadsmus dynamiseert zijn vrijwilligerswerking voor inhoudelijke en praktische ondersteuning. De communicatie rond vrijwilligerswerking gebeurt samen met de Erfgoedcel Hasselt.

RI: aantal vrijwilligers, aantal tussenkomsten vrijwilligers, actie rond vrijwilligerswerking

Operationeel doel 12.3 vorming

Het Stadsmus besteedt, samen met de stad Hasselt, voortdurend aandacht aan de vorming van het personeel.

RI: gevolgd aantal vormingen

Operationeel doel 12.4 hogere overheden

Het Stadsmus participeert in een breder cultuur- en erfgoedbeleid dat verband houdt met de eigen opdracht en houdt daarbij zoveel mogelijk rekening met de krijtlijnen van het hogere beleid.

RI: aantal deelnames aan overleg tussen erfgoedacturen

DEEL 5. MEERJARENPLANNING

Collectie en onderzoek

Doelstelling	Middelen	Partners	Timing
Collectieplan opstellen	Personeel museum	Werkgroep collectie	2009-2010
Senisibilisering rond Hasselts erfgoed	Museumstaf Werkingskosten stad	Erfgoedcel Hasselt Stadsarchief Hasselt	2009-2014
Onderzoek stimuleren en ondersteunen	Museumstaf Werkingskosten stad Projectsubsidies	Erfgoedcel Hasselt Diverse Wetenschappelijke instellingen en onderzoekers Erfgoedverenigingen	2009-2014
Verwerven (topstukken)	Investeringskosten vzw en stad Projectsubsidies	Werkgroep collectie	2009-2014
Digitale ontsluiting collectie	Personeel museum Werkingskosten vzw en stad	PCCE	2009-2014

Publiekswerking en communicatie

Doelstelling	Middelen	Partners	Timing
Vaste volwasseneneducatie (KEIK, Muscadet, Hessels Ouër)	Personeel museum Vzw Werkingskosten stad en vzw	Diverse uitvoerders	2009-2014
Tuincafé-projecten	Werkingskosten stad	Socio-culturele verenigingen Hasselt	2009-2014
Educatieve programma's voor onderwijs	Museumstaf Werkingskosten stad	Onderwijs	2009-2014
Participatie Erfgoeddag, Shots, Open-Monumentendag, Week van de Smaak	Museumstaf Werkingskosten stad	Hasseltse erfgoedactoren Dienst cultuur Erfgoedcel Hasselt	200-2014
Creëren eigen website	Werkingskosten vzw		2009-2010

Presentatie

Doelstelling	Middelen	Partners	Timing
Jaarlijkse tijdelijke tentoonstelling met regionale uitstraling	Personeel Museum Werkingskosten stad en vzw	Werkgroep programmering - raad van bestuur vzw Diverse partners naargelang het project	2009-2014
Semi-permanente tentoonstelling rond Hasseltse kunst	Personeel museum Werkingskosten stad	vzw	2009
Actualisering zaal Hasselt werkt met Hasselts zilver en klokken	Personeel Museum Werkingskosten stad	vzw	2009-2010
Actualisering toekomstprojecten	Personeel Museum Werkingskosten stad	Dienst stedenbouw	2009-2014
Virtuele ontsluiting collectie	Werkingskosten stad	PCCE (ErfgoedLimburg.be)	2010-2012

Werking en organisatie

Doelstelling	Middelen	Partners	Timing
Vrijwilligerswerking	Museumstaf Werkingskosten vzw en stad	Vzw Erfgoedcel Hasselt Hasseltse erfgoedactoren	2009-2014

DEEL 6. OPVOLGING

Implementatie

De museumcoördinator bereidt de implementatie voor van dit beleidsplan met al zijn onderdelen. Zij staat eveneens in voor de coördinatie en opvolging ervan. Hierbij wordt zij ondersteund door de stafmedewerkers publiekswerking en educatie en rapporteert zij aan de hoofdcoördinator. De finale besluitvorming ligt bij het stadsbestuur en de raad van bestuur van de vzw.

Samen met de personeelsleden, vrijwilligers en bestuurders (van stad en vzw) realiseert zij projecten en acties. Dit gebeurt op basis van jaarlijkse actieplannen. In deze actieplannen wordt erover gewaakt dat de geplande projecten in de lijn liggen van en overeenstemmen met de missie, visie en doelstellingen van het museum.

Evaluatie en bijsturing

Voor elke actie en elk project vindt een evaluatie plaats waarbij aandacht wordt besteed aan zowel het realisatieproces als aan het uiteindelijke resultaat en de reacties van de betreffende doelgroep en partners.

Afhankelijk van het project of van de actie gebeurt de evaluatie in de werkgroep die advies gaf en/of de voorbereiding voor zijn rekening nam. De evaluatierapporten worden voorgelegd aan de raad van bestuur. De belangrijkste punten van evaluatie worden mee opgenomen in het jaarverslag.

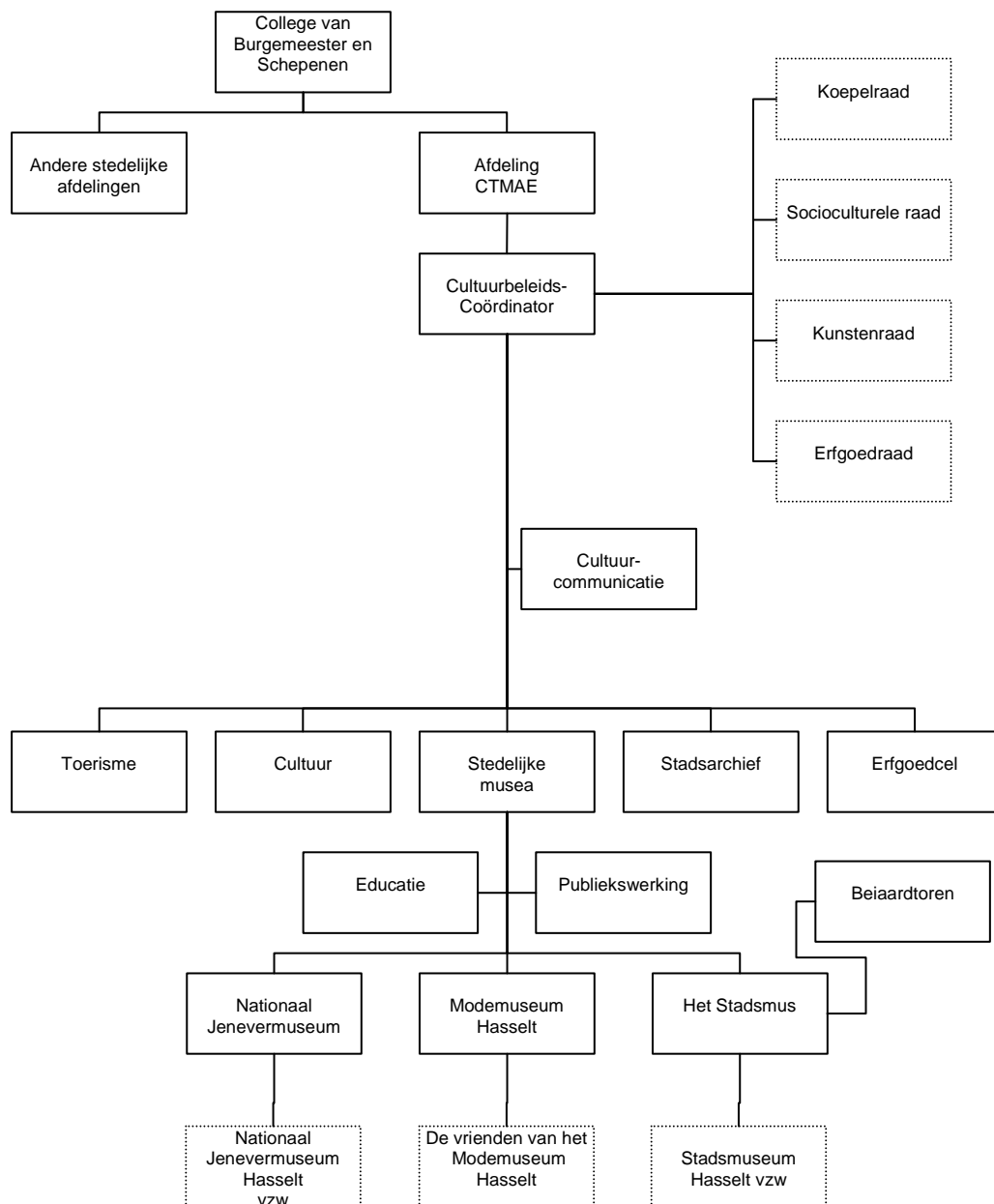
In geval van structurele of wekerende projecten of acties moet de evaluatie mogelijkheden bieden om het project of de actie bij te sturen

DEEL 7. BIJLAGEN

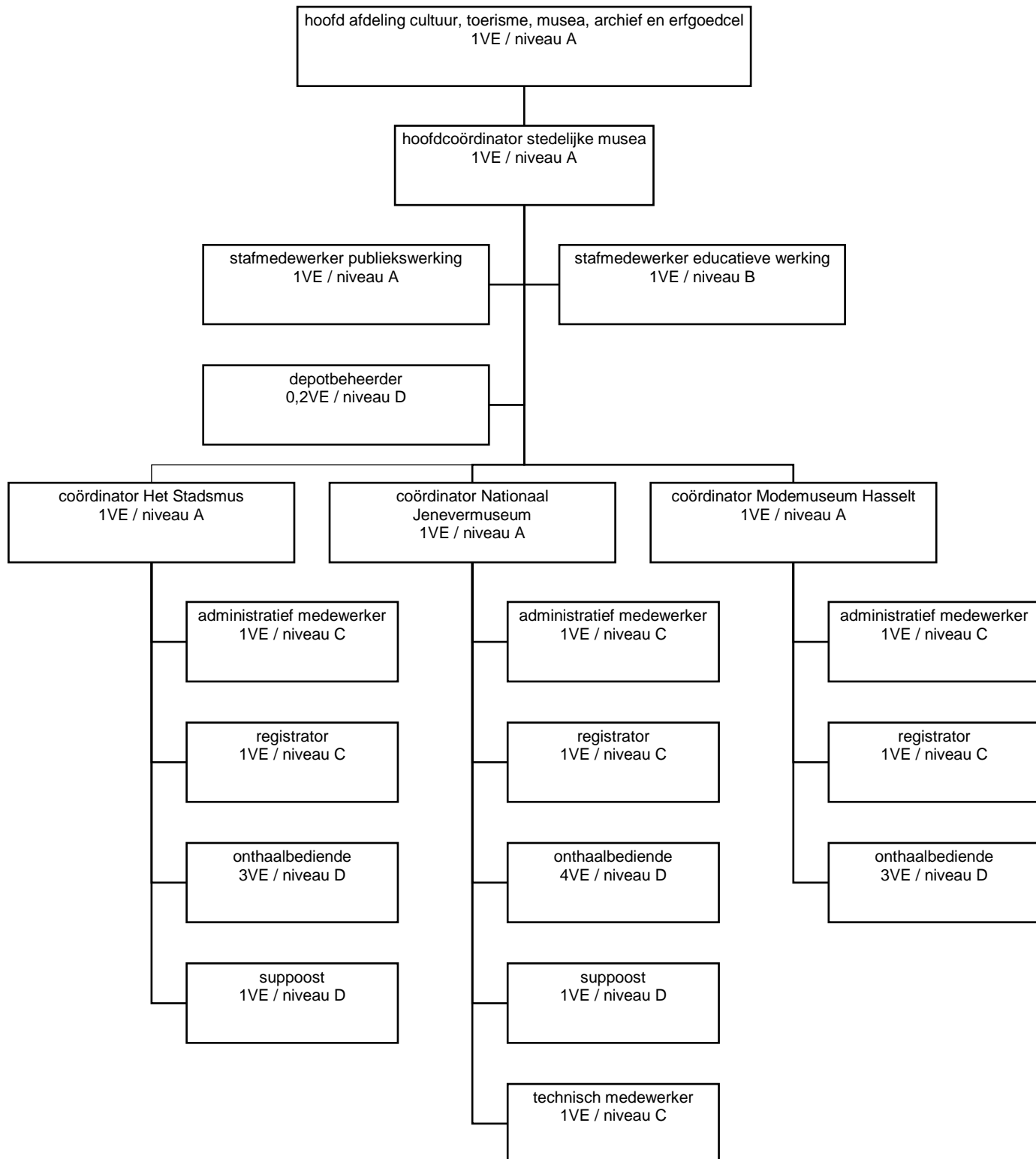
Bijlage 1: Collectieplan

Bijlage 2: Folder "Neem mij mee (en breng een collectiestuk terug)"

Bijlage 3: Organogram afdeling Cultuur, Toerisme, Musea, Archief en Erfgoedcel



Bijlage 4: Organogram stedelijke musea Hasselt



Bijlage 5: Statuten Stadsmuseum Hasselt vzw

Naam, zetel, duur en doel

Artikel 1

De vereniging draagt de naam "Stadsmuseum Hasselt." De naam moet voorkomen in alle akten, facturen, aankondigingen, brieven en andere stukken uitgaande van de vereniging.

Deze naam zal steeds vergezeld gaan van de vermelding "vereniging zonder winstoogmerk" of de afkorting "vzw".

Artikel 2

De zetel van de vereniging is gevestigd in het gerechtelijk arrondissement Hasselt, te 3500 Hasselt, Guido Gezellestraat 2.

Artikel 3

De vereniging wordt opgericht voor onbepaalde duur.

Artikel 4

§ 1. De vereniging heeft tot doel het ontwikkelen van alle activiteiten die rechtstreeks of onrechtstreeks ten goede komen aan de werking en de collectie van het Stadsmuseum Hasselt.

§ 2. De vzw kan ook commerciële en winstgevende activiteiten ontplooiën, binnen de grenzen van wat wettelijk toegelaten is en waarvan de opbrengsten ten allen tijde volledig zullen bestemd worden voor de verwezenlijking van het maatschappelijke doel.

De leden: aantal, aanvaarding, uittreding, uitsluiting en bijdragen

Artikel 5

§ 1. De vereniging bestaat uit minimum 10 effectieve leden en uit toegetreden leden.

§ 2. De effectieve leden zijn de natuurlijke personen en de rechtspersonen die minstens de vastgestelde jaarlijkse ledenbijdrage betaald hebben. Zij zijn stemgerechtigd in de Algemene Vergadering en hebben alle rechten voorzien in de wet van 16 januari 2003.

§ 3. De toegetreden leden zijn de natuurlijke personen of rechtspersonen die door een bijzondere materiële of immateriële bijdrage het doel van de vereniging mee helpen realiseren, maar niet bij de concrete werking van de vereniging wensen betrokken te worden. Zij hebben geen stemrecht in de Algemene Vergadering.

Artikel 6

§ 1. Nieuwe effectieve en toegetreden leden worden door de Raad van Bestuur ter aanvaarding voorgesteld aan de Algemene Vergadering. Kandidaturen worden schriftelijk ingediend bij de Raad van Bestuur.

§ 2. De Raad van Bestuur kan zonder verdere motivatie beslissen dat een kandidaat niet wordt voorgedragen als effectief lid.

Artikel 7

Elk effectief lid moet na zijn aanvaarding het ledenregister tekenen. De ondertekening houdt de aanvaarding van deze statuten en van het huishoudelijk reglement in.

Artikel 8

De jaarlijkse bijdrage wordt per kalenderjaar vastgelegd door de Algemene Vergadering en kan maximum 250 € bedragen.

Artikel 9

§ 1. De effectieve leden zijn uittredend door het niet betalen van de jaarlijkse bijdrage binnen een door de Raad van Bestuur bepaalde termijn of door hun ontslag schriftelijk aan te bieden aan de Raad van Bestuur.

§ 2. De Raad van Bestuur kan aan de Algemene Vergadering voorstellen een effectief of toegetreden lid te schrappen. De Algemene Vergadering beslist hierover bij 2/3e meerderheid van de stemmen van de aanwezige en vertegenwoordigde leden.

Artikel 10

Uittredende of geschrapte leden of de erfopvolgers van overleden leden hebben geen aanspraak op het bezit van de vereniging en kunnen geen inbreng terugvorderen, tenzij dit op het ogenblik van de inbreng schriftelijk was overeengekomen.

De Algemene Vergadering

Artikel 11

§1. De Algemene Vergadering van de vereniging bestaat uit de effectieve leden. Elk effectief lid beschikt over één stem. Zij kunnen zich laten vertegenwoordigen door een gewone schriftelijke volmacht te verlenen aan een ander stemgerechtigd lid.

§ 2. Elk lid kan slechts houder zijn van één volmacht.

Artikel 12

§ 1. De Algemene Vergadering beslist bij gewone meerderheid van het aantal aanwezige en vertegenwoordigde leden. Onthoudingen worden niet meegerekend bij het bepalen van de gewone meerderheid.

§ 2. Bij staking van stemmen is de stem van de voorzitter of diens plaatsvervanger beslissend. Bij afwezigheid van de voorzitter wordt hij/zij vervangen door een ondervoorzitter.

§ 3. Een wijziging van de statuten kan enkel op een Algemene Vergadering waarop 2/3e van de effectieve leden aanwezig of vertegenwoordigd is. Indien dit quorum niet bereikt wordt, roept de Raad van Bestuur minimum 15 dagen na de eerste vergadering, een tweede Algemene Vergadering samen die geldig kan beslissen bij 2/3e meerderheid van de aanwezige en vertegenwoordigde leden.

Artikel 13

§ 1. De Algemene Vergadering wordt minstens acht dagen op voorhand bijeengeroepen door de voorzitter, met vermelding van de agenda van de vergadering. Deze wordt opgesteld door de Raad van Bestuur.

§ 2. De Algemene Vergadering mag beslissen over zaken die niet op de agenda staan, mits goedkeuring door 2/3e van de aanwezige en vertegenwoordigde leden.

Artikel 14

§ 1. Er heeft jaarlijks één gewone Algemene Vergadering plaats tijdens het eerste kwartaal op een datum bepaald door de Raad van Bestuur.

§ 2. Op verzoek van de Raad van Bestuur of van 1/5e van de effectieve leden kan de Algemene Vergadering samenkomen in buitengewone zitting.

Artikel 15

De Algemene Vergadering is, onder de voorwaarden bepaald in de wet, bevoegd voor:

Het wijzigen van de statuten van de vereniging

Het benoemen en ontslaan van de bestuurders

Het goedkeuren van de rekeningen en de begroting

Het verlenen van kwijting aan de bestuurders en de commissarissen

Het aanvaarden en ontslaan van effectieve en toegetreden leden

Het ontbinden van de vereniging

Het benoemen en ontslaan van rekeningcommissarissen

Het vaststellen van de bijdragen, zoals bepaald in artikel 8 van deze statuten

Het uitvaardigen van een huishoudelijk reglement op voorstel van de Raad van Bestuur.

Artikel 16

De notulen van de Algemene Vergadering worden opgesteld door de secretaris, die ze samen met de voorzitter ondertekent. Aan de effectieve leden wordt een afschrift van de notulen bezorgd.

De raad van Bestuur

Artikel 17

§ 1. De vereniging wordt bestuurd door een Raad van Bestuur bestaande uit minstens 6 effectieve leden, verkozen bij gewone meerderheid door de Algemene Vergadering voor een termijn van 4 jaar.

§ 2. De helft van het aantal mandaten in de Raad van Bestuur is om de twee jaar vernieuwbaar. De uittredende leden zijn herkiesbaar.

§ 3. Een vertegenwoordiger van het schepencollege heeft van rechtswege zitting in de Raad van Bestuur.

§ 4. In de Raad van Bestuur bestaan volgende functies: een voorzitter, twee ondervoorzitters, een secretaris en een penningmeester.

§ 5. De Raad van Bestuur kan in zijn schoot een Dagelijks Bestuur aanstellen. Het Dagelijks Bestuur kan geen beslissingen nemen over het algemeen beleid van de vzw en is enkel bevoegd voor handelingen die nodig zijn om de normale dagelijkse gang van zaken van de vzw te verzekeren en die het optreden van de Raad van Bestuur niet vereisen.

Het Dagelijks Bestuur brengt verslag uit van zijn vergaderingen op de Raad van Bestuur.

§ 6. De leden van de Raad van Bestuur oefenen hun mandaat uit ten kosteloze titel.

Artikel 18

§ 1. De Raad van Bestuur vergadert minstens éénmaal per kwartaal. Hij wordt bijeengeroepen door de voorzitter en beslist bij gewone meerderheid. In geval van staking van stemmen is de stem van de voorzitter of diens plaatsvervanger doorslaggevend.

§ 2. De Raad van Bestuur kan slechts geldig beslissen wanneer tenminste de helft van de leden aanwezig is.

§ 3. De notulen van de vergaderingen van de Raad van Bestuur zijn ter inzage van de effectieve leden op de zetel van de vereniging.

Artikel 19

§ 1. De Raad van Bestuur beschikt over de meest uitgebreide bevoegdheden om het doel van de vereniging te verwezenlijken en de daartoe nodige rechtshandelingen te stellen tenzij deze niet toegelaten zijn door de wet of door de statuten zijn voorbehouden aan de Algemene Vergadering.

§ 2. De Raad van Bestuur voert de beslissingen van de Algemene Vergadering uit.

Artikel 20

De voorzitter heeft, samen met de penningmeester, de macht om in naam van de vereniging geldige kwijtschriften te verlenen. Dit houdt ook het recht in om in naam van de vereniging bankrekeningen te openen en er alle verrichtingen op te doen.

Rekeningen, balans, begroting

Artikel 21

Het boekjaar van de vereniging begint op 1 januari en eindigt op 31 december.

De boekhoudkundige verplichtingen zijn dezelfde als voorzien in de wet.

Artikel 22

§ 1. Op het einde van elk boekjaar sluit de Raad van Bestuur de rekeningen van het voorbije jaar af en stelt de begroting voor het volgende boekjaar op. Beide stukken worden onderworpen aan de goedkeuring van de eerstvolgende Algemene Vergadering.

De jaarrekening wordt neergelegd op de griffie van de rechtbank van koophandel.

§ 2. Een eventueel batig saldo wordt aan het vermogen van de vereniging toegevoegd en kan onder geen beding bij wijze van dividend of in enige andere vorm worden uitgekeerd aan de effectieve of toetredende leden.

Artikel 23

De rekeningen en alle bewijsstukken terzake worden ten minste 8 dagen voor de bijeenkomst van de Algemene Vergadering ter inzage en controle overgemaakt aan de door de Algemene Vergadering aangestelde rekeningcommissarissen, die hierover verslag uitbrengen.

Ontbinding en vereffening

Artikel 24

Behalve in geval van gerechtelijke ontbinding kan enkel de Algemene Vergadering bij 2/3e meerderheid besluiten tot ontbinding van de vereniging. In dit geval stelt de Algemene Vergadering één of meer vereffenaars aan, waarvan zij de bevoegdheden bepaalt.

Artikel 25

In geval van ontbinding zal na de aanzuivering van de eventuele schulden, het actief van de vereniging overgedragen worden aan een andere vzw met een gelijkaardig doel, aan te duiden door de Algemene Vergadering.

Bijlage 6: Afsprakennota de stad Hasselt en Stadsmuseum Hasselt vzw

Stedelijke musea Hasselt – afspraken stadsbestuur en vzw

De organisatiestructuur en de respectievelijke rol van de hoofdcoördinator, de coördinatoren, de stafmedewerkers en de vzw's.

- **Beleidsnota's, toelage- en sponsordossiers en andere officiële documenten**

De hoofdcoördinator is verantwoordelijk voor al deze dossiers en documenten, spreekt met de stafmedewerkers en de coördinatoren de voorbereiding hiervoor af en geeft haar goedkeuring aan de eindredactie.

- **Personeel**

De hoofdcoördinator is diensthoofd van het museumpersoneel. Zij stuurt en controleert rechtstreeks de stafmedewerkers en de coördinatoren en onrechtstreeks het uitvoerend personeel. Dit wordt rechtstreeks door de respectievelijke coördinator aangestuurd. De hoofdcoördinator bewaakt de algemene organisatiestructuur en de toepassing van de arbeidsvoorwaarden. Nota's aan het college van burgemeester en schepenen - zowel over personeelsaangelegenheden als over andere materies - of de personeelscommissie worden samen met het afdelingshoofd ondertekend door de hoofdcoördinator. Zij is ook de woordvoerder voor personele aangelegenheden met het college, de stadssecretaris, de personeelsdienst en -commissie, en het afdelingshoofd. De personeelsleden vormen een museumteam. Zij kunnen door de hoofdcoördinator in overleg met de coördinatoren volgens noodwendigheden tijdelijk of permanent ingezet worden in elk museum.

- **Gidsen**

De relaties met de gidsen zijn een verantwoordelijkheid van de stad. De vzw's kunnen hierin adviseren.

- **Vrijwilligerswerking**

De vzw's werven in functie van zinvolle activiteiten actief binnen de eigen leden en daarbuiten vrijwillige medewerkers. Zij sluiten een contract met deze medewerkers af en zorgen voor de nodige verzekeringen. De vrijwilligers worden aangestuurd door de coördinator.

- **Programmering**

De **hoofdcoördinator** is verantwoordelijk voor de programmering;
Zij coördineert met oog voor samenwerking en voor een evenwichtige en kwaliteitsvolle programmering;
Zij volgt het proces van het tot stand komen van de programmering op en geeft haar definitieve goedkeuring ervoor;
Zij volgt het proces van de uitvoering op;
Zij heeft aandacht voor de planning op middenlange en lange termijn.

De **coördinator** is verantwoordelijk voor het aanbrenge van mogelijke thema's en initiatieven, en dit in overleg met de vzw;

Hij is verantwoordelijk voor de planning en de uitvoering en dit onder toezicht en in overleg met de hoofdcoördinator.

De **stafmedewerkers** dragen vanuit hun respectievelijke expertise bij tot het succes van de programmering.

De **vzw** is een draagvlak en een klankbord, en doet in overleg met de coördinator voorstellen van thema's en initiatieven. De vzw ondersteunt het museum op het vlak van zijn basisfuncties, nl. verwerven, bewaren, onderzoeken en ontsluiten. Deze steun bestaat in het hierover adviseren, het mee voorbereiden en uitvoeren van de programmering en het uitbouwen van netwerken.

- **Timing en planning**

De hoofdcoördinator stelt de programmering, inclusief de projectbegrotingen, voor het volgende jaar in juni aan de stuurgroep voor.

- **Verwervingsbeleid**

Een verwervingscommissie, samengesteld uit de hoofdcoördinator, de coördinator en de voorzitter van de vzw of zijn afgevaardigde, beslist over alle verwervingen.

De vzw's kunnen adviseren en schenken, mits aanvaarding door de verwervingscommissie.

Vanaf 2006 beheert de hoofdcoördinator de verwervingskredieten van de stad.

- **Uitbatingen en verhuur van infrastructuur**

De vzw is verantwoordelijk voor de uitbating van het proeflokaal/cafetaria en de museumwinkel, inclusief de wettelijke vergunningen hieraan verbonden. Zij is verantwoordelijk voor de inkoop en verkoop van de handelsgoederen, en van de benodigdheden en toestellen eigen aan de exploitatie.

De vzw is de begunstigde voor de verhuur van museumruimten. De stuurgroep keurt het verhuurreglement goed.

De coördinator beoordeelt de aanvragen in overleg met de hoofdcoördinator. Omwille van strategische redenen

kunnen zij afwijken van het verhuurreglement. In dat geval overleggen zij eerst met het dagelijks bestuur van de vzw.

De personeelskosten worden binnen de perken van de stadsbegroting door de stad betaald voor de normale personeelsactiviteiten en voor het onthaal van het publiek tijdens de normale werkuren. De aan het personeel uitbetaalde overuren en vergoedingen tengevolge van bezoeken buiten de normale werkuren waarvan de vzw ook inkomsten geniet zijn ten laste van de vzw.

De vzw Nationaal Jenevermuseum is verantwoordelijk voor de stookactiviteiten in het museum en de stad voor de randvoorwaarden om deze activiteiten wettelijk en veilig uit te voeren. Voor deze afspraak wordt een afzonderlijke overeenkomst tussen de stad en de vzw opgesteld.

- **Financies, begroting en rekening**

Middelen van de stad

De hoofdcoördinator stelt het begrotingsvoorstel van de musea en het depot voor de stadsbegroting in juni aan de stuurgroep voor. De hoofdcoördinator beheert het globaal programmeringsbudget en wendt het aan in functie van de programmering van de drie musea. In principe worden er twee tentoonstellingen per museum per jaar voorzien.

Middelen van de vzw's

De vzw's ontvangen de inkomsten uit de toegangstickets, verhuur, cafetaria en museumwinkel. Zij wenden deze aan om de tentoonstellingsprogrammering te versterken, bv. door middel van een catalogus of een colloquium, om andere activiteiten voor de eigen leden of voor het grote publiek te organiseren, en dit steeds in overleg met de coördinator en de hoofdcoördinator, of om collectiestukken te verwerven na overleg met de verwervingscommissie in functie van de doelstellingen en de behoeften van het museum.

- **Communicatie en overleg**

De burgemeester, de schepen van cultuur, de stadssecretaris, de cultuurbeleidscoördinator, de hoofdcoördinator en de coördinatoren vormen samen met de voorzitter en secretaris van de drie vzw's de stuurgroep. De schepen van cultuur is voorzitter. De hoofdcoördinator stelt de agenda samen en bereidt deze voor. Zij is ook verantwoordelijk voor het verslag. De stuurgroep vergadert jaarlijks in juni en op vraag van een van de betrokken partijen.

Jean-Pierre Swerts, cultuurbeleidscoördinator
Hasselt, 28 februari 2005

Overeenkomst tussen de stad Hasselt en de vzw Nationaal Jenevermuseum Hasselt

Het feit dat het Nationaal Jenevermuseum een werkende jeneverstokerij herbergt, maakt een aanvullende overeenkomst op de afsprakennota 2005 nodig.

De stad Hasselt

- is eigenaar van de beschermde stookinstallatie;
- geeft opdracht aan de vzw Nationaal Jenevermuseum om de stookinstallaties aan te wenden voor een demonstratieve productie van jenever;
- is via de interne dienst voor preventie op het werk verantwoordelijk voor de veiligheid van de werknemers betrokken bij het productieproces (arbeidswetgeving) **en via de interne milieudienst voor de naleving van de milieuwetgeving;**
- is verantwoordelijk voor het onderhoud en de restauratie van de stookinstallatie binnen de voorwaarden van de bescherming, de investeringen op het vlak van veiligheid en **hygiëne** ten gevolge van de uitbating en de **water-** en energiekosten.

De vzw Nationaal Jenevermuseum

- is als rechtspersoon de uitbater van de jeneverstokerij;
- zorgt ervoor dat alle wettelijke formaliteiten voor uitbating (productie en verhandeling) vervuld zijn;
- neemt een verzekering burgerlijke aansprakelijkheid voor ongevallen veroorzaakt door het in bedrijf zijn van de installaties;
- is aansprakelijk voor de producten die zij op de markt brengt en verzekert zich hiervoor;
- volgt de specifieke wetgeving verbonden aan de uitbating (accijnzen, vergunning, HACCP, traceerbaarheid, autocontrole...) op;
- signaleert relevante wijzigingen in de wetgeving aan het stadsbestuur en bezorgt desgevallend inspectieverslagen;
- neemt de kosten voor de productie en commercialisering voor haar rekening.

Ann Vandeput, hoofdcoördinator
Hasselt, 12 september 2005

Bijlage 7: Personeelssamenstelling

Naam en voornaam	Functie	Statuut	Tewerkstelling in het museum	Geslacht	Diploma	Tewerkgesteld in het museum sinds	Geboortejaar
Vandeput Ann	Hoofdcoördinator*	vastbenoemd	voltijds*	vrouwelijk	HOBU	1988	1961
Delbeke Ann	Coördinator	contractueel	voltijds	vrouwelijk	universiteit	1999	1959
Dehullu Joanie	stafmedewerker publiekswerking*	contractueel	voltijds*	vrouwelijk	universiteit	1999	1970
Smets Joke	stafmedewerker educatieve werking*	contractueel	voltijds*	vrouwelijk	HOBU	2005	1978
Vanpaeschen Tessa	registrator	GESCO	voltijds	vrouwelijk	Hoger secundair	2001	1980
Knuts Johan	suppoost	contractueel	voltijds	mannelijk	Technisch hoger secundair	2005	1971
Bouchet Lieve	onthaalbediende	GESCO	deeltijds (50%)	vrouwelijk	Hoger secundair	1984	1950
Smits Ingrid	onthaalbediende	GESCO	deeltijds (50%)	vrouwelijk	Technisch hoger secundair	2005	1961
Verjans Bieke	onthaalbediende	GESCO	voltijds	vrouwelijk	Technisch hoger secundair	2005	1980
Venken Ellen	administratief medewerker	GESCO	voltijds	vrouwelijk	Hoger secundair	2002	1961
Startbaner	Onthaalbediende	Contractueel	voltijds	m/v			

Bijlage 8: Begroting lopend werkingsjaar inrichtende overheid

artikel	2008 omschrijving
GD 77102/161-01	0 € rechtstreekse prestaties
GD 77102/161-48	3.000 € andere ontvangsten en terugvorderingen
GD totaal EG 60	3.000 € ontvangsten-prestaties
GD 77102/465-01	12.500 € bijdragen van hogere overheden voor de werkingsuitgaven
GD 77102/465-05	43.632 € premie van hogere overheden voor gesubsidieerd personeel
GD 77102/465-48	0 € andere specifieke subsidies van de hogere overheden
GD 77102/485-48	0 € andere specifieke subsidies van andere overheidsinstellingen
GD totaal EG 61	56.132 € ontvangsten-overdrachten
GD 77102/111-01	71.314 € bezoldiging gemeentepersoneel
GD 77102/111-02	107.224 € bezoldiging gesubsidieerde contractuelen
GD 77102/112-01	5.543 € vakantiegeld gemeentepersoneel
GD 77102/112-02	7.181 € vakantiegeld gesubsidieerde contractuelen
GD 77102/112-48	4.813 € andere sociale vergoedingen en toelagen
GD 77102/113-01	23.607 € patronale bijdragen RSZPPO gemeentepersoneel
GD 77102/113-02	6.572 € patronale bijdragen RSZPPO gesubsidieerde contractuelen
GD 77102/113-48	0 € patronale bijdragen andere pensioenkasen
GD 77102/115-01	50 € verplaatsingskosten naar en van werk gemeentepersoneel
GD 77102/115-02	250 € verplaatsingskosten naar en van werk gesubsidieerde contractuelen
GD 77102/117-01	2.531 € premies voor verzekering arbeidsongevallen
GD totaal EG 70	229.085 € uitgaven-personeelskosten
GD 77102/121-01	500 € reis- en verblijfskosten
GD 77102/122-02	500 € erelonen en vergoedingen voor studies en werken GD
GD 77102/122-04	2.500 € auteursrechten, erelonen, vergoedingen optredens
GD 77102/123-02	1.500 € kantoorbenodigdheden voor rechtstreeks verbruik
GD 77102/123-06	25.000 € prestaties van derden, eigen aan de functie
GD 77102/123-11	3.000 € telefoonkosten
GD 77102/123-12	250 € huur-en onderhoudskosten bureaumateriaal- en meubilair
GD 77102/123-13	1.000 € beheers- en werkingskosten van de informatica
GD 77102/123-16	1.000 € receptie- en representatiekosten
GD 77102/123-19	500 € aankoop boeken, documentatie en abonnementen
GD 77102/123-48	1.000 € andere administratiekosten
GD 77102/124-02	7.500 € technische benodigdheden
GD 77103/124-05	0 € aankoop werkkleding gemeentepersoneel
GD 77102/124-06	5.000 € prestaties van derden (technisch)
GD 77102/124-08	12.500 € verzekering BA, diefstal, brand, meubilair enz.
77102/124-10	belastingen, taksen en retributies, eigen aan de functie
GD 77102/124-12	1.000 € huur-en onderhoudskosten technische benodigdheden
GD 77102/124-48	100 € andere technische kosten
GD 77102/125-02	2.000 € herstelling gebouwen
GD 77102/125-06	28.000 € onderhoud gebouw, verwarming en inbraakalarm
GD 77102/125-08	5.800 € verzekering onroerende goederen

GD 77102/125-10	50 €	belastingen, taksen en retributies op onroerende goederen
GD 77102/125-12	21.500 €	electriciteit
GD 77102/125-13	14.000 €	gas
GD 77102/125/15	1.600 €	water
GD Totaal EG 71	135.800 €	uitgaven-werkingskosten

BD 77102/665-52	0 €	investeringsubsidies voor specifieke doeleinden
BD 77102/685-51	0 €	investeringsubsidies voor specifieke doeleinden
BD Totaal EG 80	0 €	ontvangsten-overdrachten

BD 77102/723-54	0 €	aanpassingswerken aan gebouwen voor cultuur
BD 77102/724-54	21.000 €	buitengewoon onderhoud aan gebouwen voor cultuur
BD 77102/741-51	10.000 €	aankoop van bureaumeubilair
BD 77102/741-98	0 €	aankoop ander meubilair
BD 77102/742-98	0 €	aankoop ander bureaumaterieel
BD 77102/744-51	12.500 €	aankoop machines, exploitatiematerieel en uitrusting
BD 77102/749-51	15.000 €	aankoop van kunstvoorwerpen
BD 77102/749-98	0 €	andere roerende investeringen
BD Totaal EG 91	58.500 €	investeringen

Bijlage 9: Begroting lopend werkingsjaar ondersteunende organisatie

A. Inkomsten

Tuincafé	18.000	
Tickets en lidgelden	5.000	
Publicaties en museumshop	6.000	
Giften	500	
Financiële opbrengsten	150	
Totaal	29.650	

B. Uitgaven

Collectievorming	10.000	
Tuincafé	9.000	
Tentoonstellingen	5.500	
Museumwinkel	1.000	
Diensten	7.000	
Personeelskosten	1.000	
Andere bedrijfskosten	750	
Financiële kosten	250	
Totaal	34.500	

Mali	4.850	
-------------	--------------	--

Bijlage 10: Samenvatting rekeningen stad Hasselt, exploitatierekeningen vzw's en resultaten voor de stedelijke musea Hasselt

1. Samenvatting rekeningen stad Hasselt voor de stedelijke musea

depot	77100	2001	2002	2003	2004	2005	2006	2007	2008
GD ontvangsten-prestaties	EG 60	0,00 €	0,00 €	9,92 €	0,00 €	0,00 €	240,87 €	0,00 €	0,00 €
GD ontvangsten-overdrachten	EG 61	0,00 €	0,00 €	0,00 €	0,00 €	1.220,00 €	0,00 €	0,00 €	0,00 €
GD uitgaven-personeelskosten	EG 70	0,00 €	0,00 €	0,00 €	0,00 €	58,41 €	0,00 €	0,00 €	0,00 €
GD uitgaven-werkingskosten	EG 71	70.455,48 €	60.185,04 €	9,92 €	7.153,00 €	13.371,63 €	10.156,89 €	11.050,00 €	11.050,00 €
GD uitgaven-schuld	EG 7x	0,00 €	0,00 €	0,00 €	0,00 €	0,00 €	0,00 €	0,00 €	0,00 €
BD ontvangsten-overdrachten	EG 80		122.748,89 €	0,00 €	0,00 €	15.000,00 €	0,00 €	0,00 €	0,00 €
BD uitgaven-investeringen	EG 91	2.940,96 €	467.201,00 €	0,00 €	4.577,91 €	37.650,12 €	0,00 €	4.020,00 €	2.500,00 €
ontvangsten		0,00 €	122.748,89 €	9,92 €	0,00 €	16.220,00 €	240,87 €	0,00 €	0,00 €
uitgaven		73.396,44 €	527.386,04 €	9,92 €	11.730,91 €	51.080,16 €	10.156,89 €	15.070,00 €	13.550,00 €
resultaat		-73.396,44 €	-404.637,15 €	0,00 €	-11.730,91 €	-34.860,16 €	-9.916,02 €	-15.070,00 €	-13.550,00 €
Jenevermuseum	77101	2001	2002	2003	2004	2005	2006	2007	2008
GD ontvangsten-prestaties	EG 60	1.988,20 €	6.647,28 €	2.451,42 €	6.778,44 €	4.008,62 €	1.663,14 €	3.300,00 €	3.300,00 €
GD ontvangsten-overdrachten	EG 61	67.509,68 €	189.422,70 €	175.957,43 €	182.547,75 €	187.742,28 €	174.519,14 €	185.485,00 €	207.301,00 €
GD ontvangsten-schuld	EG 62				26.695,21 €	26.500,00 €	25.750,00 €	0,00 €	0,00 €
GD uitgaven-personeelskosten	EG 70	291.419,70 €	305.384,71 €	314.071,00 €	328.388,00 €	349.634,53 €	337.199,62 €	330.876,00 €	350.239,00 €
GD uitgaven-werkingskosten	EG 71	10.207,80 €	21.023,49 €	75.497,74 €	74.050,56 €	85.090,40 €	87.222,80 €	169.728,00 €	127.540,00 €
GD uitgaven-overdrachten	EG 72	0,00 €	0,00 €	0,00 €	0,00 €	0,00 €	0,00 €	0,00 €	1.500,00 €
BD ontvangsten-overdrachten	EG 80	0,00 €	0,00 €	9.987,20 €	0,00 €	0,00 €	0,00 €	0,00 €	12.000,00 €
BD uitgaven-investeringen	EG 91	0,00 €	0,00 €	16.585,46 €	19.366,04 €	55.341,29 €	19.638,47 €	15.000,00 €	15.000,00 €
BD uitgaven-schuld	EG 92				75.000,00 €				
ontvangsten		69.497,88 €	196.069,98 €	188.396,05 €	216.021,40 €	218.250,90 €	201.932,28 €	188.785,00 €	222.601,00 €
uitgaven		301.627,50 €	326.408,20 €	406.154,20 €	496.804,60 €	490.066,22 €	444.060,89 €	515.604,00 €	494.279,00 €
resultaat		-232.129,62 €	-130.338,22 €	-217.758,15 €	-280.783,20 €	-271.815,32 €	-242.128,61 €	-326.819,00 €	-271.678,00 €

Het Stadsmus	77102	2001	2002	2003	2004	2005	2006	2007	2008
GD ontvangsten-prestaties	EG 60	6.381,84 €	3.106,95 €	15.248,78 €	3.579,89 €	2.592,50 €	4.655,66 €	2.600,00 €	3.000,00 €
GD ontvangsten-overdrachten	EG 61	34.787,73 €	32.722,00 €	43.632,00 €	32.494,82 €	38.789,70 €	57.216,26 €	106.232,00 €	56.132,00 €
GD uitgaven-personeelskosten	EG 70	231.504,14 €	259.974,70 €	287.933,49 €	296.423,34 €	294.859,67 €	247.595,85 €	247.890,00 €	229.085,00 €
GD uitgaven-werkingskosten	EG 71	42.231,94 €	34.890,73 €	103.772,07 €	97.985,80 €	192.641,23 €	104.960,52 €	247.923,00 €	135.800,00 €
GD uitgaven-overdrachten	EG 72		1.627,42 €					0,00 €	0,00 €
BD ontvangsten-overdrachten	EG 80			9.987,20 €	92.732,54 €			0,00 €	0,00 €
BD ontvangsten-investeringen	EG 81				300,00 €			0,00 €	0,00 €
BD uitgaven-overdrachten	EG 90			12.000,00 €	12.000,00 €	12.300,00 €		0,00 €	0,00 €
BD uitgaven-investeringen	EG 91	8.895,63 €	14.711,50 €	20.154,75 €	55.737,05 €	241.325,76 €	13.141,23 €	19.380,00 €	58.500,00 €
	ontvangsten	41.169,57 €	35.828,95 €	68.867,98 €	129.107,25 €	41.382,20 €	61.871,92 €	108.832,00 €	59.132,00 €
	uitgaven	282.631,71 €	311.204,35 €	423.860,31 €	462.146,19 €	741.126,66 €	365.697,60 €	515.193,00 €	423.385,00 €
	resultaat	-241.462,14 €	-275.375,40 €	-354.992,33 €	-333.038,94 €	-699.744,46 €	-303.825,68 €	-406.361,00 €	-364.253,00 €
Modemuseum	77103	2001	2002	2003	2004	2005	2006	2007	2008
GD ontvangsten-prestaties	EG 60	505,16 €	1.400,66 €	1.179,38 €	6.460,82 €	3.258,66 €	7.203,60 €	11.000,00 €	4.500,00 €
GD ontvangsten-overdrachten	EG 61	46.747,00 €	43.629,00 €	35.219,58 €	31.116,41 €	27.449,87 €	33.951,15 €	62.861,00 €	45.861,00 €
GD uitgaven-personeelskosten	EG 70	187.373,28 €	200.210,74 €	202.563,10 €	217.354,71 €	178.332,11 €	207.018,55 €	202.021,00 €	230.274,00 €
GD uitgaven-werkingskosten	EG 71	27.763,71 €	33.195,85 €	88.108,37 €	82.656,97 €	144.088,06 €	156.074,68 €	176.494,00 €	172.266,00 €
GD uitgaven-overdrachten	EG 72								5.000,00 €
BD ontvangsten-overdrachten	EG 80	0,00 €	0,00 €	9.987,20 €	0,00 €	0,00 €	10.000,00 €	0,00 €	0,00 €
BD ontvangsten-investeringen	EG 81	0,00 €	0,00 €	0,00 €	2.218,00 €	0,00 €	0,00 €	0,00 €	0,00 €
BD uitgaven-overdrachten	EG 90	0,00 €	0,00 €	9.950,00 €	9.950,00 €	12.168,00 €	0,00 €	0,00 €	0,00 €
BD uitgaven-investeringen	EG 91	12.618,51 €	708,38 €	21.838,45 €	11.006,11 €	7.952,83 €	62.330,56 €	55.000,00 €	28.000,00 €
	ontvangsten	47.292,16 €	45.029,66 €	46.386,16 €	39.795,23 €	30.708,53 €	51.154,75 €	73.861,00 €	50.361,00 €
	uitgaven	227.755,50 €	234.114,97 €	322.459,92 €	320.967,79 €	342.541,00 €	425.423,79 €	433.515,00 €	435.540,00 €
	resultaat	-180.463,34 €	-189.085,31 €	-276.073,76 €	-281.172,56 €	-311.832,47 €	-374.269,04 €	-359.654,00 €	-385.179,00 €
Staf	77104	2001	2002	2003	2004	2005	2006	2007	2008
GD ontvangsten-prestaties	EG 60	0,00 €	0,00 €	527,56 €	594,05 €	564,62 €	485,05 €	700,00 €	1.000,00 €
GD ontvangsten-overdrachten	EG 61	0,00 €	0,00 €	0,00 €	0,00 €	0,00 €	0,00 €	0,00 €	0,00 €
GD uitgaven-personeelskosten	EG 70			131.466,78 €	150.967,29 €	162.283,58 €	134.548,19 €	144.637,00 €	153.614,00 €

Bijlage 11: Overzicht aandachtspunten geformuleerd door de Vlaamse Gemeenschap

Stedelijk Museum Stellingwerff-Waerdenhof / Het Stadsmus

Aandachtspunten bij de aanvraag voor erkenning en indeling in 2001:

- Versterken luik erfgoed (formulering-structurering binnen het concept)
- Collectieplan
- Wetenschappelijke functie - registratie
- Pool medewerkers concrete afspraken
- Vernieuwing en verruiming van de presentatie
- Betrekken van het beiaardmuseum als een van de belangrijke antenepunten van de stad

Aandachtspunten bij de aanvraag voor indeling bij het regionale niveau (24/06/03):

- Het uitklaren van de personeelssituatie dient dringend te gebeuren.
- Het verduidelijken en concretiseren van het toekomstig profiel van zowel museum als collectie: o.m. uitklaren van tweespalt 'Land van Loon' - stadsmuseum, kunstcollectie - historische collectie.
- Het profiel van het vooropgezette stadsmuseum is nog onduidelijk: hierover werd onvoldoende gereflecteerd.

Aandachtspunten geformuleerd bij het geactualiseerde beleidsplan 2006:

- Er is dringend nood aan een restauratieplan met prioriteiten.
- De publiekswerking is teveel gestoeld op citymarketing.
- Het museum maakt te weinig gebruik van zich voordoende opportuniteiten.
- De nagestreefde regionale uitstraling blijkt onvoldoende, meer werk maken van lokale en regionale samenwerking en netwerkvorming.
- De link met het graafschap Loon, Prinsbisdom Luik, Nederlands Limburg blijft onvoldoende belicht.

Aandachtspunten evaluatieverslag juni 2007

- De missie is ruim geformuleerd maar mist uniciteit
- Er moet een collectieplan opgesteld worden vertrekkend vanuit het verhaal van de stad Hasselt
- De registratie-inspanningen hebben een gunstig resultaat en kunnen dermate voortgezet. Het koppelen van conditierapporten aan de registratie is wenselijk. Op basis daarvan kan dan het noodzakelijke restauratieplan opgemaakt worden.

Bijlage 12: Overzicht bezoekerscijfers 1990-2007

Jaar	Totaal
1990	19.366
1991	18.368
1992	17.739
1993	17.916
1994	22.141
1995	21.868
1996	22.824
1997	17.576
1998	17.442
1999	14.876
2000	15.386
2001	13.520
2002	20.010
2003	17.175
2004	16.457
2005	12.871
2006	22.863
2007	19.356